



Observatoire bois d'industrie - bois énergie du Grand Est



Données partielles - Version complète disponible uniquement pour les membres de FIBOIS Grand Est et les entreprises ayant répondu à l'enquête 2022. Pour toute question, consultez-nous (voir contacts en dernière page).

DONNÉES 2022

Sommaire

- Contexte
- Méthodologie
- Production et consommation de bois énergie en 2022
- Consommation en bois d'industrie en 2022
- Conclusion

Contexte

Objectifs de l'observatoire :

- Suivre l'évolution de la production, de la commercialisation et de la consommation en bois énergie, et la consommation en bois d'industrie
- Mieux connaître les marchés, leurs évolutions et les éventuels problèmes rencontrés par les différents acteurs

Type de produit concerné : Bûches, plaquettes forestières, granulés, connexes de scieries, bois d'industrie

Un suivi régulier depuis près de 15 ans

Méthodologie commune avec la Bourgogne-Franche-Comté

Mise à jour annuelle depuis 2020 (en Grand Est)

// Cette enquête n'est pas une étude de disponibilité de la ressource forestière ou encore des gisements de bois déchets //

Méthodologie

Production et commercialisation de bois énergie :

- Envoi de questionnaires aux entreprises du Grand Est + relances téléphoniques et rendez-vous en entreprise :
 - Producteurs et négociants de bois bûche
 - Producteurs de granulés
 - Producteurs de plaquettes forestières
 - Entreprises de la 1ère transformation
- ➔ Environ 475 entreprises contactées
- ➔ Seules les entreprises ayant leur siège social sur le territoire d'étude sont contactées

Consommation :

- Consommation des industries lourdes (papier, panneau, isolant, carbonisation) : enquête auprès des entreprises du Grand Est (5), de Belgique et du Luxembourg
- Bois énergie consommé par les ménages : données de l'enquête auprès des ménages ATMO VISION (données 2018)
- Consommation des chaufferies : compilation de bases de données des chaufferies aidées (Etat, Région) et d'enquêtes réalisées par FIBOIS Grand Est en 2018 et 2020

Précautions de lecture

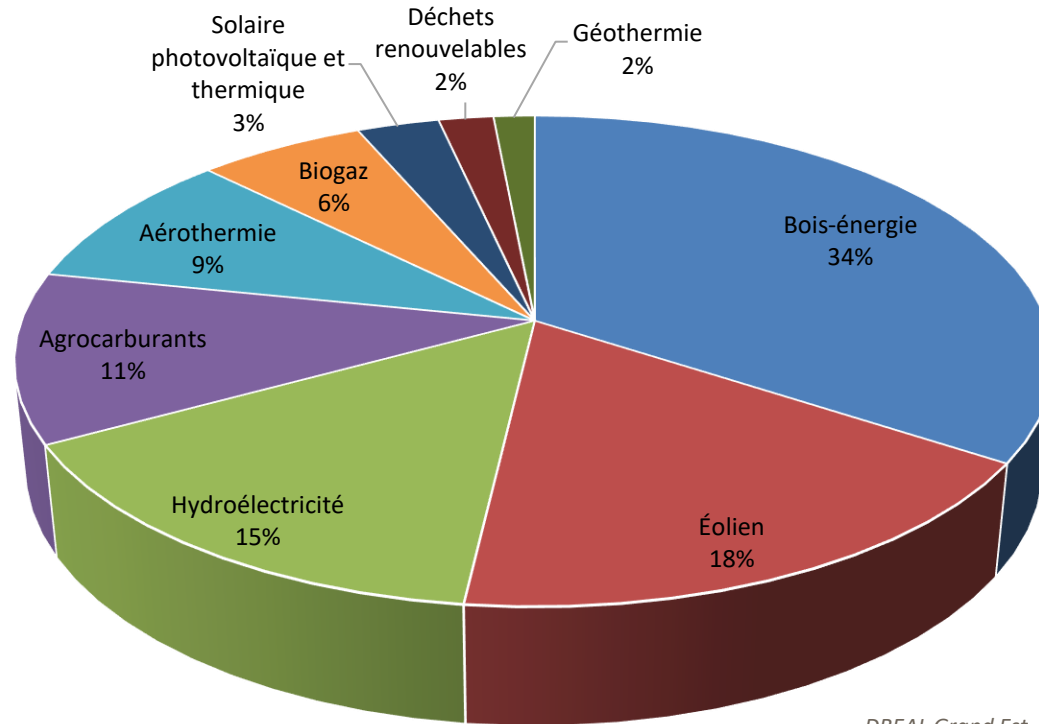
- Les volumes de production annoncés pour la plaquette forestière et le bois bûche correspondent aux résultats de l'enquête.
- Le volume de connexe produit est extrapolé grâce aux enquêtes annuelles de branches.
- Le volume de granulé produit est issu des retours d'enquête et d'échanges avec les entreprises.
- Pour l'ensemble des cartes présentées, les volumes produits/consommés sont attribués au siège social de l'entreprise ou le lieu d'implantation de la chaufferie correspondante.

Précautions de lecture

- Les données de la consommation des ménages sont les dernières données disponibles et datent donc de 2018.
 - Le nombre de chaufferie recensé en 2022 a fortement augmenté par rapport à 2021 sans que cette hausse ne se répercute sur la consommation en bois. Ceci est en partie expliqué par le temps de latence entre le moment où la chaufferie a déposé une demande d'aide et le moment où celle-ci entre en fonctionnement. En 2022 s'accumule donc une partie des chaufferies de 2020 et 2021. Par ailleurs, la consommation en bois de ces nouvelles chaufferies n'est pas toujours connue.
 - Une baisse de la consommation des chaufferies est visible entre 2016 et 2018. Elle est en partie liée à une harmonisation des données suite à la fusion des régions et ne s'explique pas nécessairement par une baisse de la consommation réelle, mais par une correction de la donnée disponible.
- Une mise à jour de ces données des chaufferies est prévue en 2024. Elle permettra de compléter les données disponibles.

Le bois, 1^{ère} énergie renouvelable du Grand Est

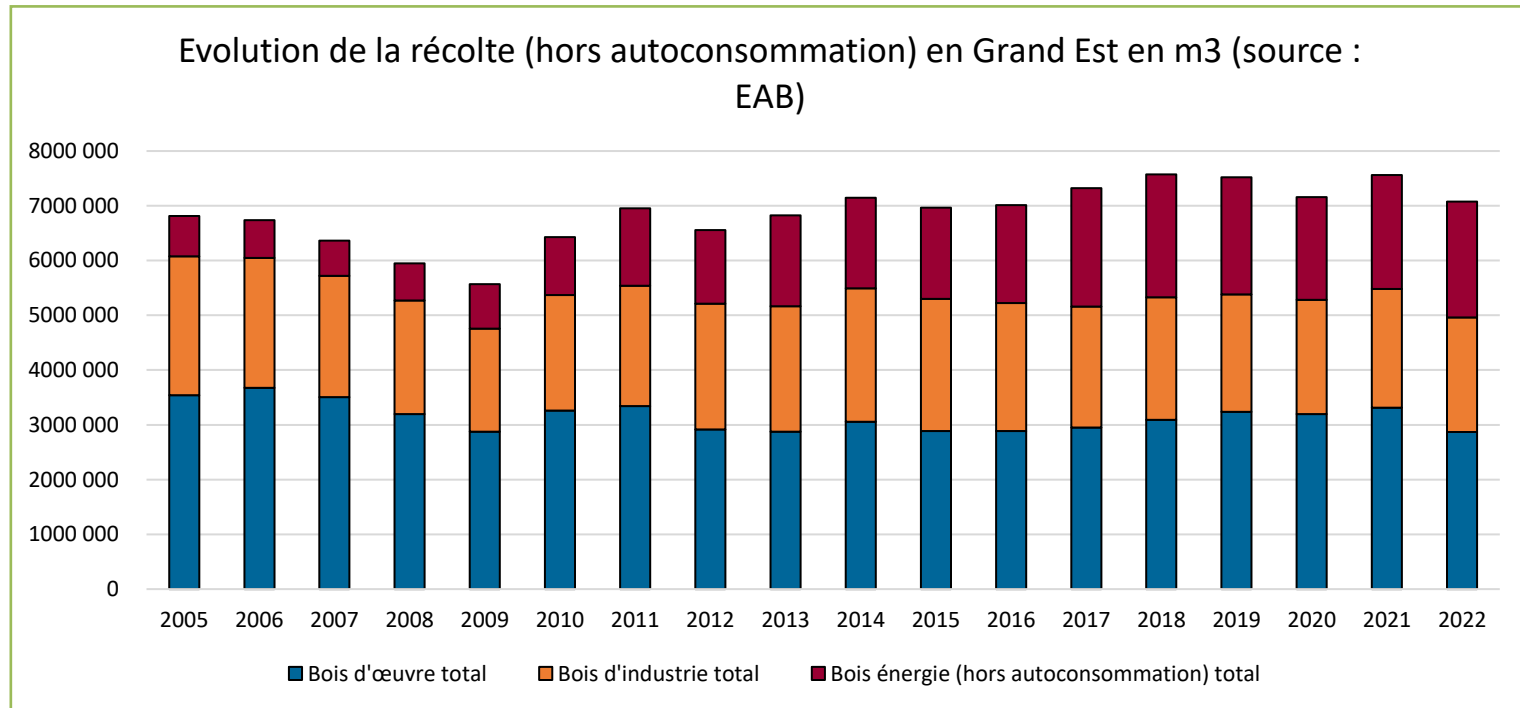
Part du bois énergie dans les énergies renouvelables produites en Grand Est en 2022



DREAL Grand Est, 2023

→ Le bois est la 1^{ère} des énergies renouvelables (ENR) en Grand Est

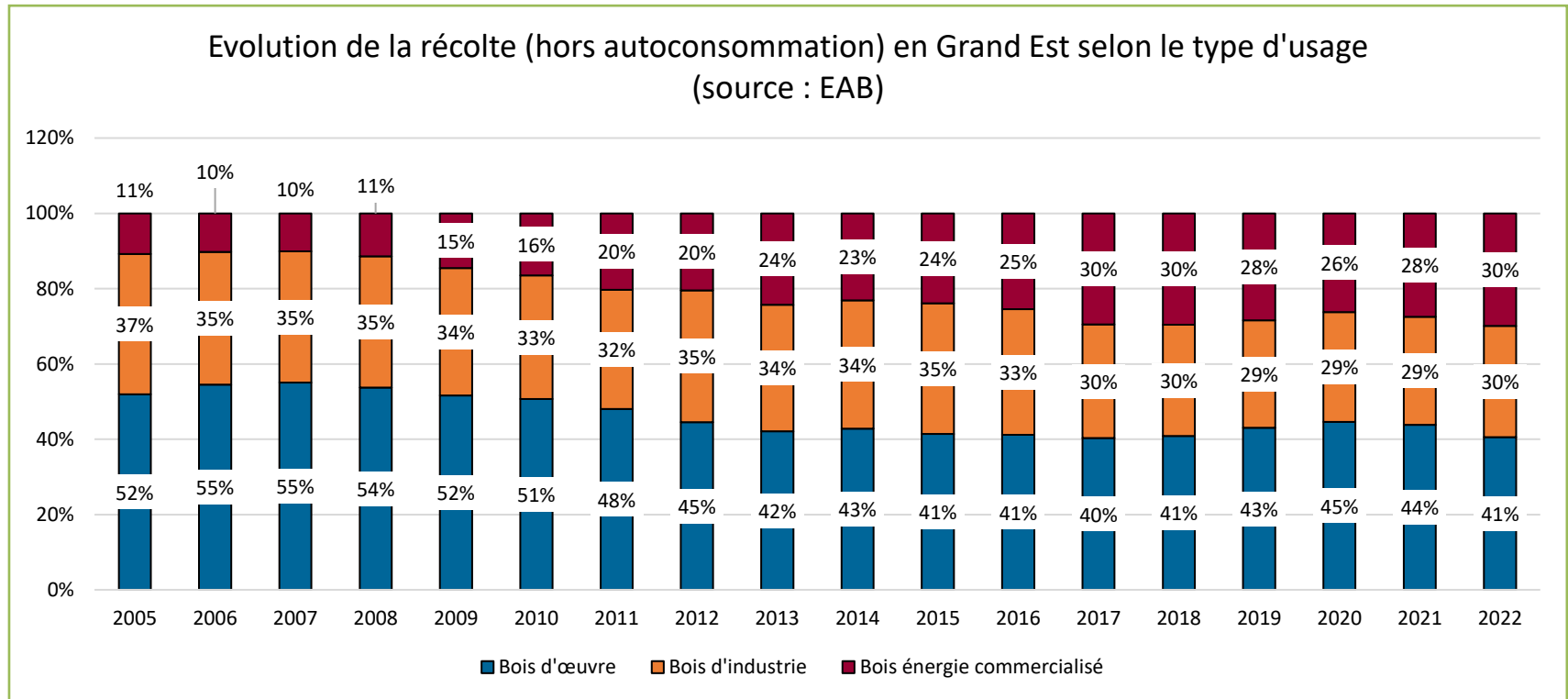
La récolte de bois en Grand Est



→ 7,1 Mm³ de bois ont été récoltés en 2022 (7,6 Mm³ en 2018 et 5,6 Mm³ en 2009)

La récolte de bois en Grand Est

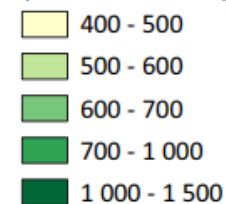
Est



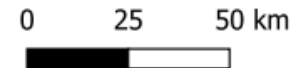
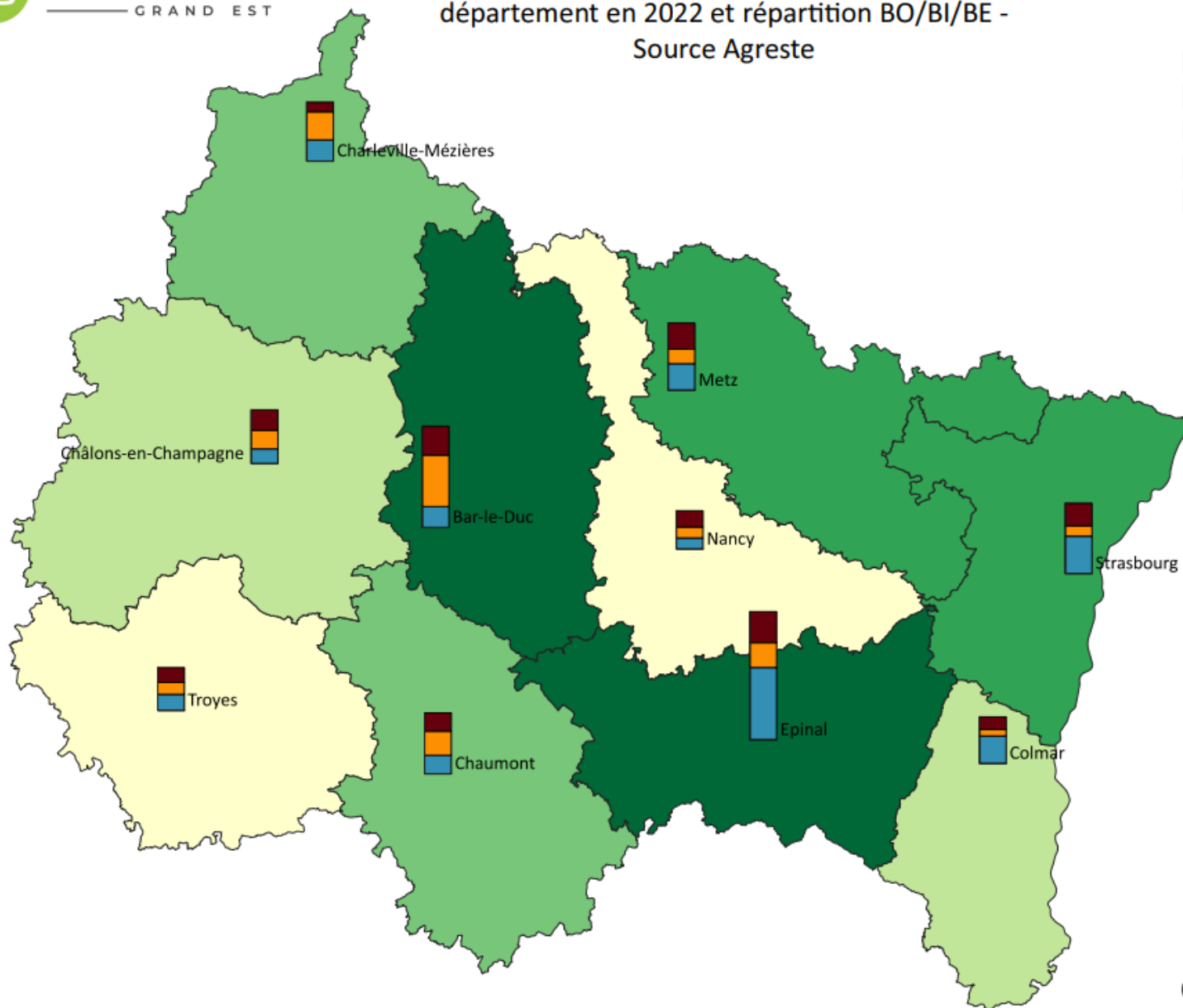
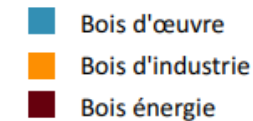
- ➔ Part de bois destinée au BO : - 11 points depuis 2005
- ➔ Part de bois destinée au BI : - 7 points depuis 2005
- ➔ Part de bois destinée au BE : + 19 points depuis 2005

Volume de bois récolté (hors autoconsommation) par département en 2022 et répartition BO/BI/BE - Source Agreste

Volume total de bois récolté en 2022 (en milliers de m3)



Classe du bois récolté



Récolte

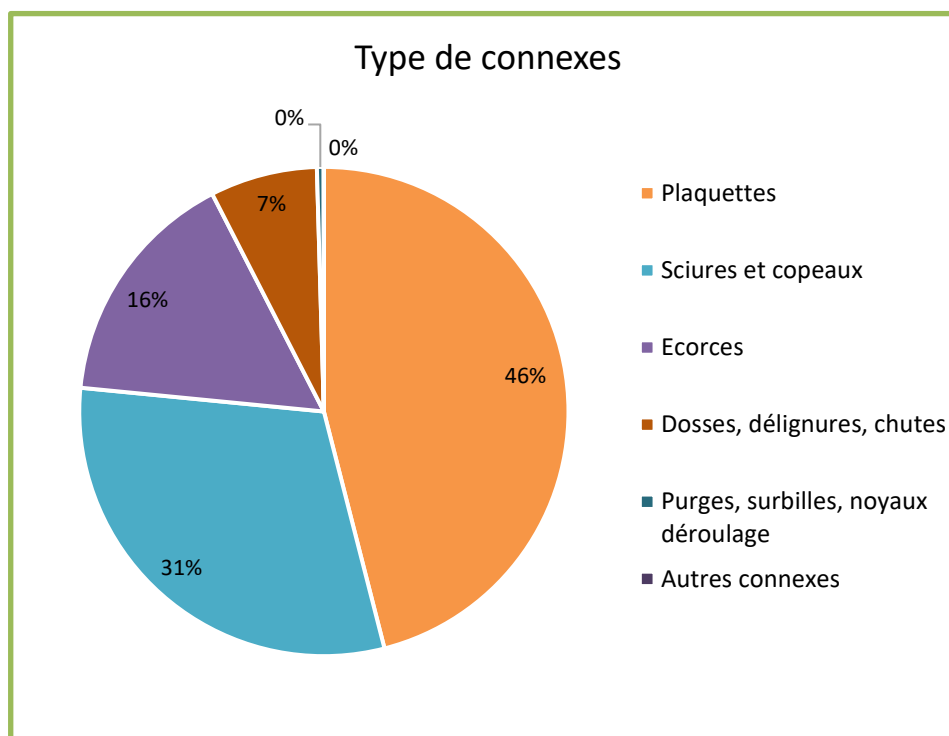
Synthèse

- La part du bois énergie dans la récolte a augmenté les 15 dernières années, pour arriver au même niveau que la part de bois d'industrie. A noter de plus que cette donnée ne prend pas en compte le bois énergie autoconsommé ou qui passe par des marchés informels ;
- Les contraintes administratives et environnementales ont un impact fort sur les entreprises de la récolte, qui de plus ont :
 - Des difficultés de recrutement, avec peu de jeunes attirés par ces métiers ;
 - Des besoins en investissement forts, mais rendus compliqués par des prix des machines très élevés et un manque de visibilité sur l'évolution des marchés.

Production de connexes

Chiffres clés Grand Est (2022)

- Taux de réponse : 41 % des entreprises recensées dans le GE, qui correspondent à 90 % du volume produit (selon les données EAB de 2022)
- Volume de grumes consommées : 26 % feuillus, 74 % résineux
- Volume de connexes produits* : 953 900 tonnes (1 026 400 t en 2018)



* Volume extrapolé à partir du volume de sciage produit, indiqué dans les données 2022 des enquêtes annuelles de branches

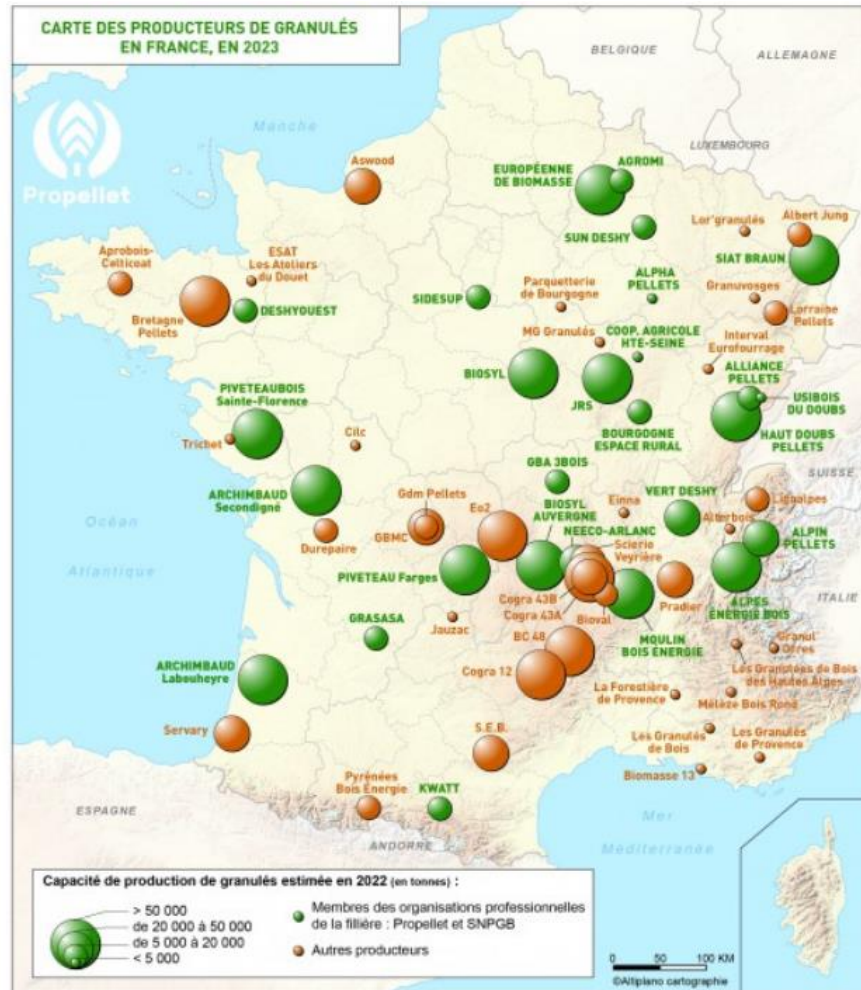
Production de connexes

Synthèse

- Depuis 2008, la part de connexes à destination de l'énergie (autoconsommation, fabrication de granulés...) a fortement augmenté, laissant moins de débouchés vers les industries lourdes pour ce type de produit ;
- Il n'y a pas de volumes de connexes non valorisés ou alors de manière très marginale ;
- Avec le ralentissement du BTP, certaines scieries ne consomment plus autant de grumes et génèrent donc moins de connexes, sans qu'il n'y ait de visibilité pour les mois à venir.

Production de granulés en France

Les producteurs de granulés en France en 2023 (source : PROPELLET)



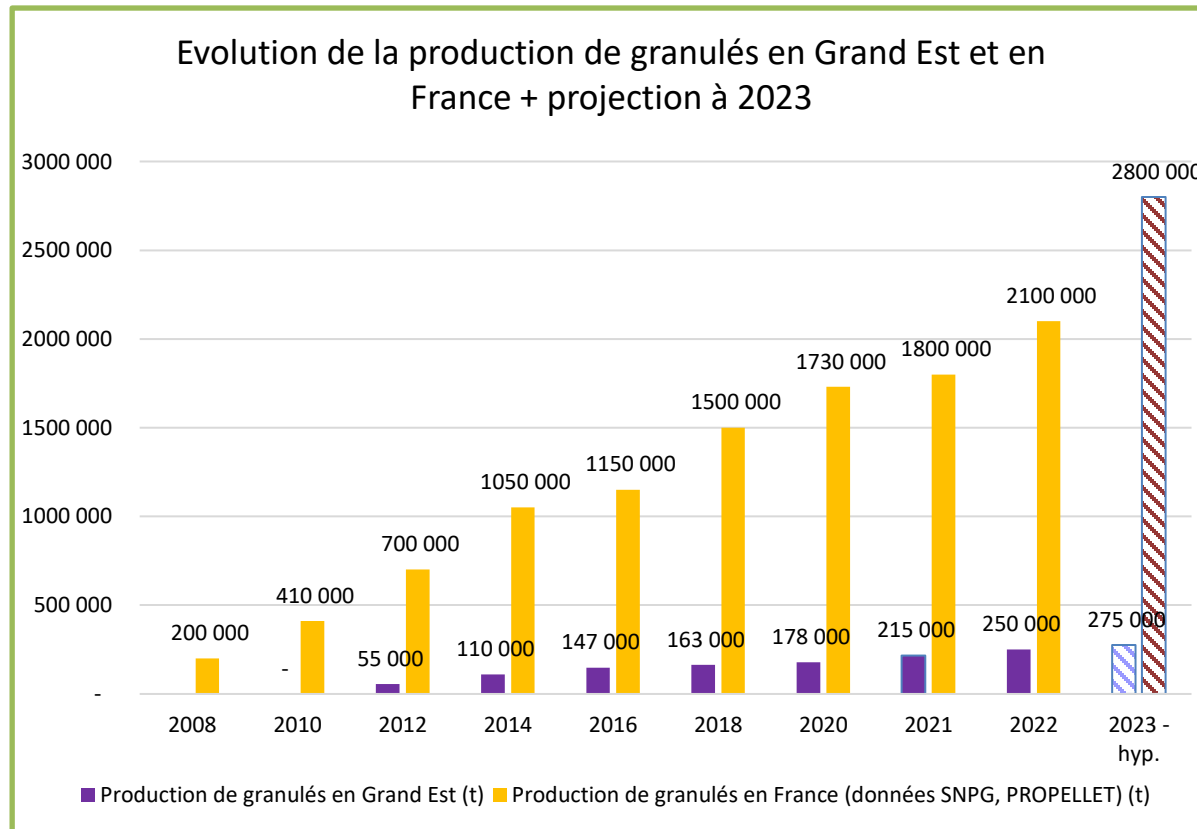
→ Environ 70 producteurs, dont 9 en Grand Est

Crédit Photo : Propellet (carte en cours de réactualisation)

Production de granulés

Chiffres clés Grand Est (2022)

- Taux de réponse à l'enquête : 63 % des entreprises recensées dans le GE
- Volume produit par l'ensemble des entreprises du GE : 250 000 tonnes (215 000 t en 2021), soit 12 % de la production nationale (2,1 M de tonnes en 2022)



Production de granulés

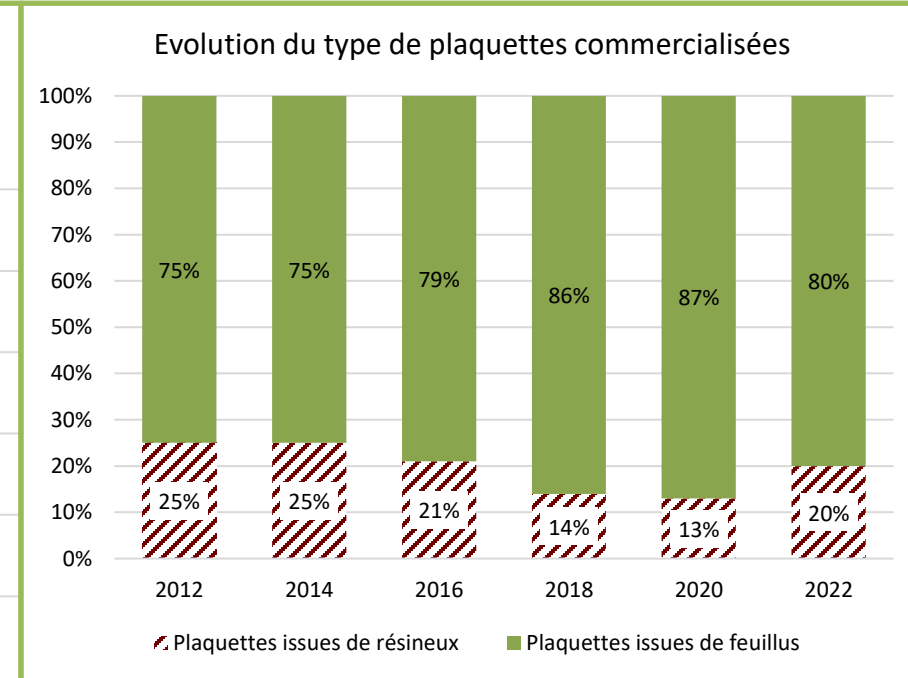
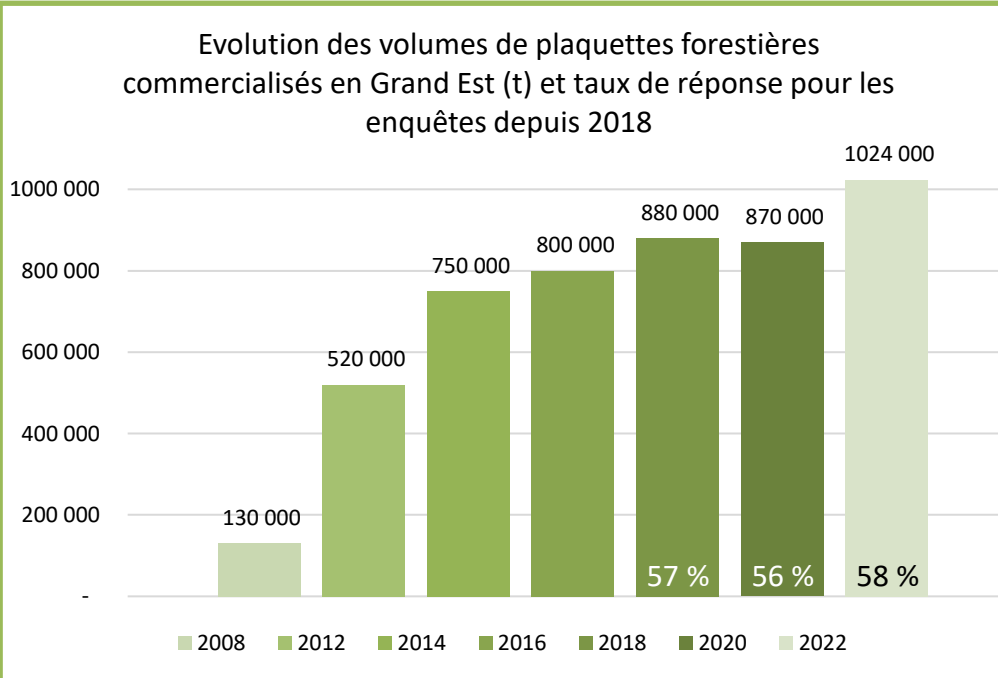
Synthèse

- La crise énergétique de 2022 a engendré des difficultés à se fournir en granulés et une augmentation des prix, à cause de plusieurs facteurs :
 - Import nécessaire de granulés face à la forte augmentation des ventes en appareils de chauffage et donc de la consommation, avec des prix européens plus élevés qu'en France ;
 - Effet de « panique », avec une demande concentrée sur quelques mois, ce qui a compliqué la situation ;
 - Augmentation du coût de revient (électricité x14, transport, sciure...) ;
 - Diminution du marché du BTP → moins de sciages et donc moins de sciure, matière principale pour la fabrication de granulés en Grand Est.

Production de plaquettes forestières

Chiffres clés Grand Est (2022)

- Taux de réponse : 58 % des entreprises recensées dans le GE
- Volume produit par les entreprises ayant répondu : 1 020 000 tonnes (870 000 t en 2020) – 80 % issues de feuillus



Production de plaquettes forestières

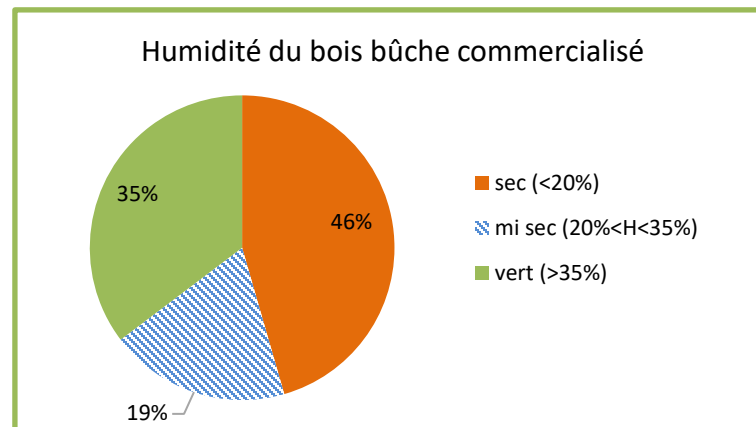
Synthèse

- Avec la hausse du prix des énergies fossiles et la crise énergétique, la demande en plaquette est en hausse, que ce soit pour des projets de chaufferies collectives ou de chaufferies industrielles ;
- Néanmoins les prix de vente de la plaquette forestière restent assez stables malgré la hausse du prix du bois et du transport, avec deux hivers consécutifs relativement doux/courts.

Production de bois bûche

Chiffres clés Grand Est (2022)

- Taux de réponse : 20 % des entreprises recensées dans le GE – non représentatif de la totalité du marché du Grand Est, au regard notamment des volumes passant par des marchés informels
- Quantité commercialisée en 2022 par les entreprises ayant répondu : 99 960 t (80 000t en 2016, 62 100 t en 2018 – mais des données difficilement comparables vu le taux de réponses)
- 46 % du volume commercialisé est sec ($h < 20\%$), 19 % est mi-sec ($20\% < h < 35\%$) et 35% humide ($h > 35\%$)



Production de bois bûche

Synthèse

- Un marché majoritairement local, mais difficile à évaluer avec une part importante de bois vendu en dehors des circuits professionnels ;
- L'année 2022 a été caractérisée par une demande en forte hausse (liée notamment à la crise énergétique), avec de nombreux particuliers cherchant à faire d'importantes réserves par peur de manquer.

Consommation des ménages

Chiffres clés Grand Est (2018)

- 22 % des ménages du Grand Est se chauffent au bois en 2018 (ATMO Grand Est, FIBOIS Grand Est, 2020*), dont :
 - 90 % au bois bûche, soit :
 - ✓ 3,3 millions de tonnes consommées en 2018
 - ✓ Dans 457 500 appareils de chauffage (dont d'appoint)
 - 8 % au granulé, soit :
 - ✓ 150 000 t consommées en 2018
 - ✓ Dans 60 000 appareils de chauffage (dont d'appoint)
 - 3 % à la plaquette forestière, soit :
 - ✓ 105 000 t consommées en 2018
 - ✓ Dans 8 500 appareils de chauffage

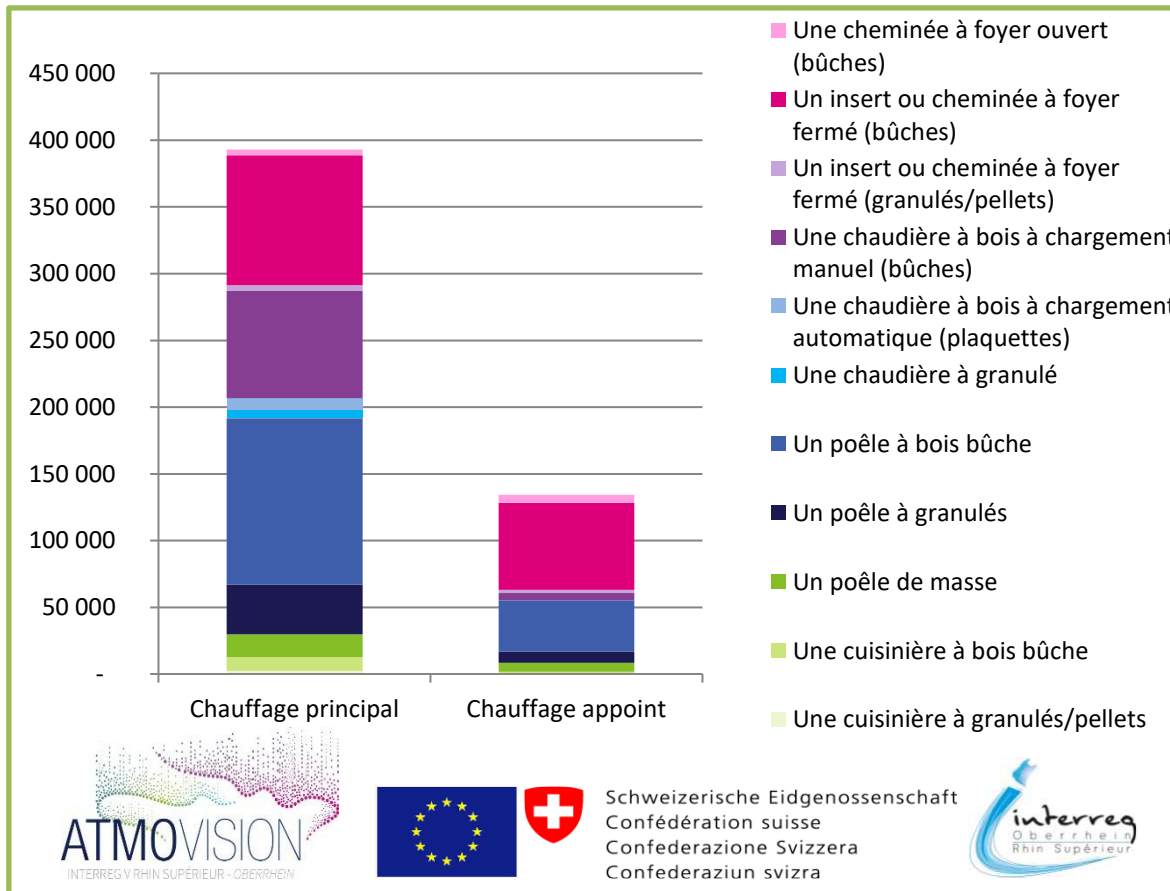


*Enquête téléphonique « Atmo VISION » menée auprès de 3 750 ménages du Grand Est.

Consommation des ménages

Chiffres clés Grand Est (2018)

- Composition du parc d'appareils de chauffage au bois dans le Grand Est :



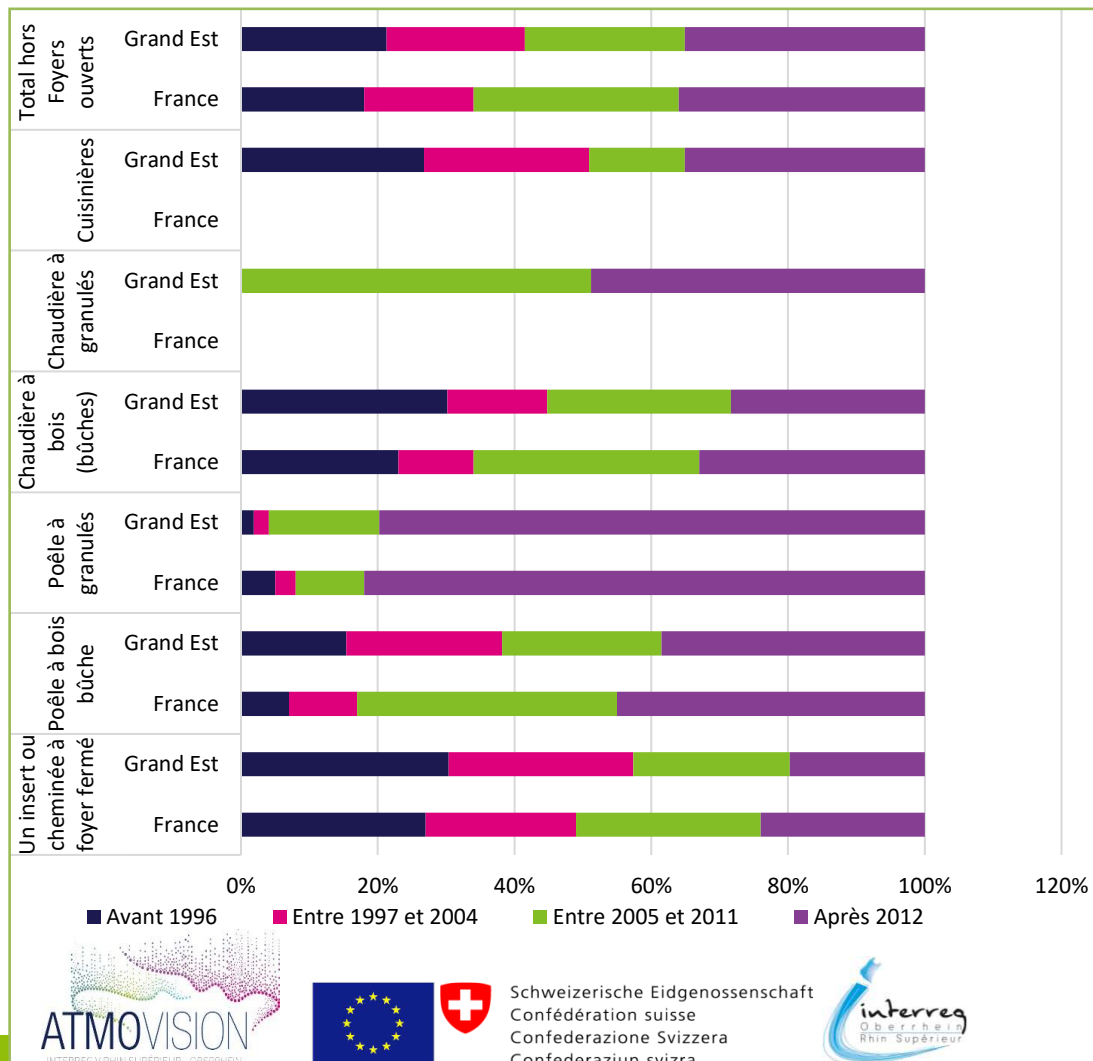
- Dans 75 % des cas, les ménages du Grand Est qui utilisent du bois pour se chauffer le font dans le cadre de leur chauffage principal
- Ce sont les inserts ou cheminées à foyers fermés, les chaudières et les poêles à bûche qui sont les plus utilisés en chauffage principal
- En chauffage d'appoint, les appareils les plus fréquemment utilisés sont les poêles à bûches et inserts/cheminées à foyers fermés

Consommation des ménages

Chiffres clés Grand Est (2018)

- Age du parc matériel dans le Grand Est :

Globalement, le parc matériel du Grand Est a le même âge que le parc national, sauf pour ce qui concerne les poêles et les chaudières à bûches, qui sont moins récents dans le Grand Est.



Consommation des ménages

Chiffres clés Grand Est (2018)

• Profils des utilisateurs de bois énergie dans le Grand Est :

Chauffage principal	Chauffage d'appoint
<ul style="list-style-type: none">- La quasi-totalité habite dans une maison (99 %) dont ils sont propriétaires (83 %)- 55 % vivent en zone urbaine- Une forte proportion occupe un logement construit entre 1971 et 1990 (30 %)- 54 % sont âgés de moins de 55 ans- Une majorité vit dans des foyers de 3 personnes ou plus (54 %)- La plupart vit dans un logement de 120 m² ou plus (55 %)	<ul style="list-style-type: none">- La quasi-totalité habite dans une maison (96%) dont ils sont propriétaires (91 %)- 69 % vivent en zone urbaine- Une forte proportion habite dans un logement construit entre 1971 et 1990 (37 %)- 61 % sont âgés 55 ans et plus- Une majorité vit dans des foyers de 2 personnes (50 %)- La plupart vit dans un logement de 120 m² ou plus (63 %)- 46 % utilisent du gaz de ville en énergie principale, 23 % du fioul (mazout), 18 % de l'électricité et 12 % une pompe à chaleur
Source : Grand Est : Atmo VISION (2019) - base utilisateurs : 636	Source : Grand Est : Atmo VISION (2019) - base utilisateurs : 223

Mentions liées au projet :

Le projet « Atmo-VISION » est cofinancé par l'Union européenne (Fonds européen de développement régional – FEDER) dans le cadre du programme INTERREG V Rhin Supérieur ainsi que par les cantons de Bâle-Ville et Bâle-Campagne et la Confédération suisse (Nouvelle politique régionale - NPR). « Dépasser les frontières : projet après projet ».

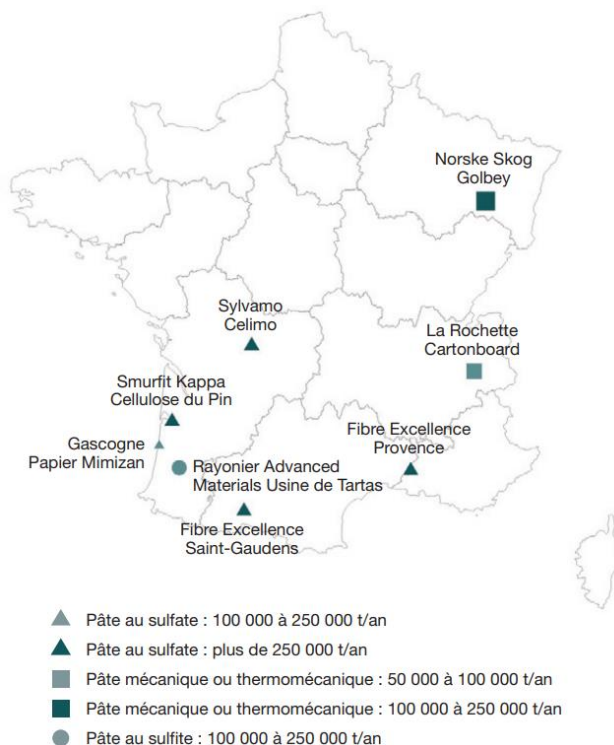
Das Projekt „Atmo-VISION“ wird von der Europäischen Union (Europäischer Fonds für Regionale Entwicklung – EFRE) im Rahmen des Programms INTERREG V Oberrhein sowie von den Kantonen Basel-Stadt und Basel-Landschaft und dem schweizerischen Bund (Neue Regionalpolitik – NRP) kofinanziert. „Der Oberrhein wächst zusammen, mit jedem Projekt“.

Source : Enquête sur la consommation de bois énergie dans le Rhin supérieur, ATMO Grand Est, 2020

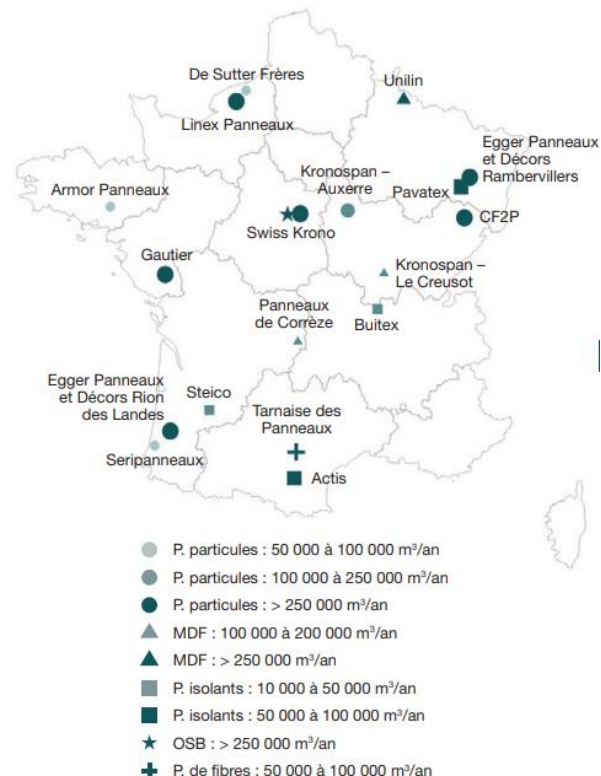
Consommation des industries lourdes

- Le Grand Est regroupe une part importante des industries lourdes nationales, avec aussi de nombreuses entreprises du panneau et du papier dans les pays limitrophes.

Localisation des usines produisant des pâtes de cellulose



Localisation des usines produisant des panneaux de fibres ou de particules



Source : Mémento FCBA
2022

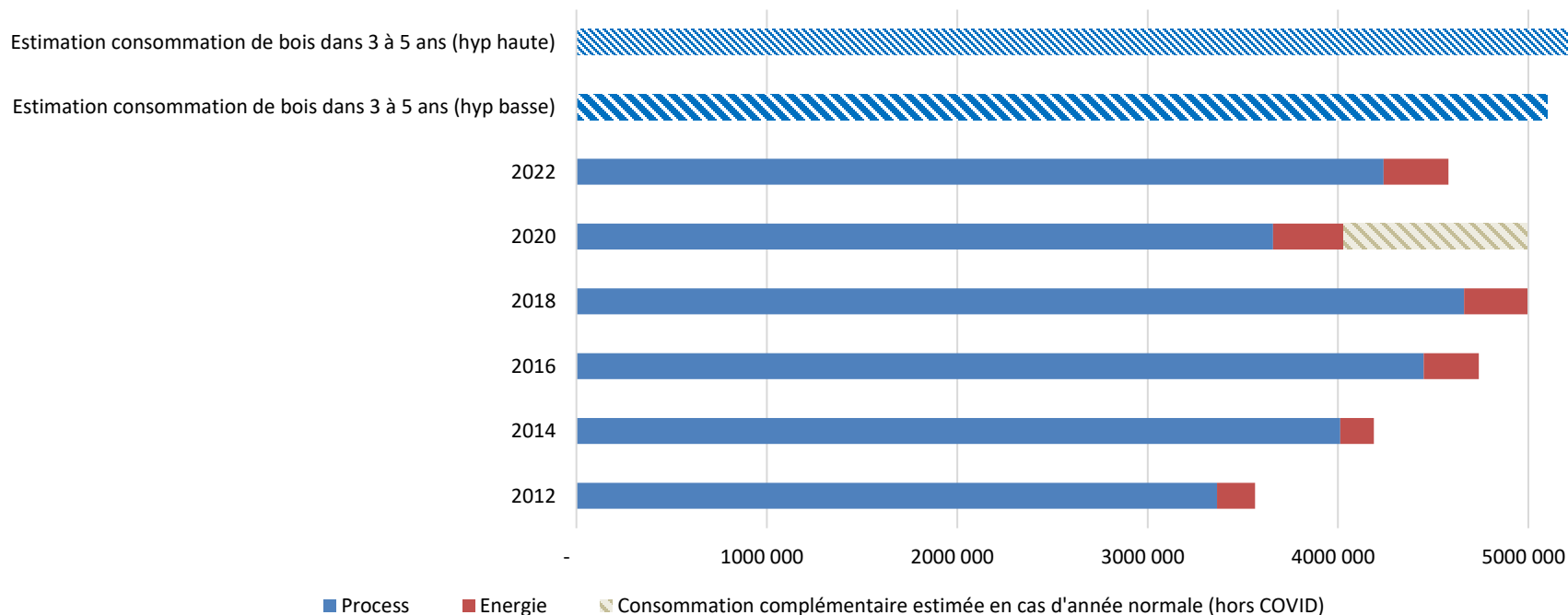
- Les données de l'observatoire prennent aussi en compte les entreprises de

Consommation des industries lourdes

Chiffres clés Grand Est (2022)

- Consommation des industries lourdes du Grand Est, Belgique et Luxembourg (toute provenance de bois confondue), par les entreprises ayant répondu (+ 1 estimation) avec l'estimation de la consommation en bois pour les 3 à 5 prochaines années

Evolution de la consommation totale de bois des industries lourdes en tonnes
(hors autoconsommation)



Consommation des industries lourdes

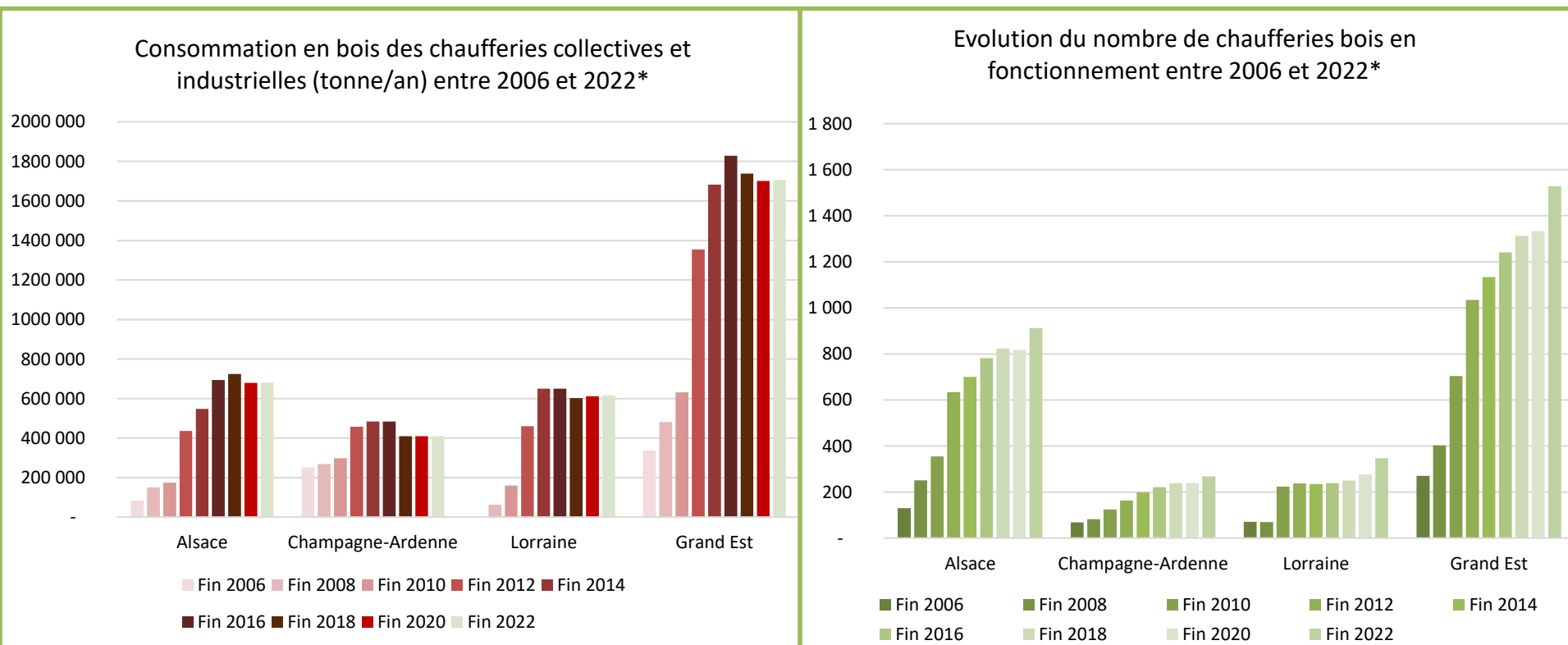
Synthèse

- Consommateur de bois de 1^{er} plan en Grand Est, l'industrie lourde s'approvisionne principalement au sein de la région ;
- Les besoins en région et des pays limitrophes impactent les approvisionnements de ces entreprises pour tous les types de produits.

Consommation des chaufferies

Chiffres clés Grand Est (2022)

- Evolution de la consommation et du nombre des chaufferies bois du Grand Est :



*Voir précautions de lecture en page 6 concernant l'évolution de ces données

Conclusion

- Le bois énergie continue d'assurer son rôle d'énergie renouvelable principale : c'est la 1ère ENR produite en Grand Est ;
- L'industrie lourde est un consommateur de bois de premier plan sur le Grand Est (plusieurs millions de tonnes) ;
- Les besoins en bois, notamment sous forme d'énergie (ex : décarbonation) s'accroissent dans le contexte actuel de crise énergétique ;
- Une meilleure visibilité sur la ressource disponible en bois et les gisements de déchets de bois notamment est indispensable pour s'assurer de la viabilité des projets à venir.

Vos contacts pour avoir accès aux données détaillées (provenance des approvisionnements, débouchés, détails sur les chaufferies et cartes) :



AGATHE SCHLOSSER

Chargée de mission

agathe.schlosser@fibois-grandest.com

Port. : 07 54 35 63 29

Champagne Ardenne/Meurthe-et-Moselle/Meuse



CLAIRE JUNKER

Chargée de mission

claire.junker@fibois-grandest.com

Port. : 06 30 74 56 37

Alsace/Moselle/Vosges

Avec le soutien de :

