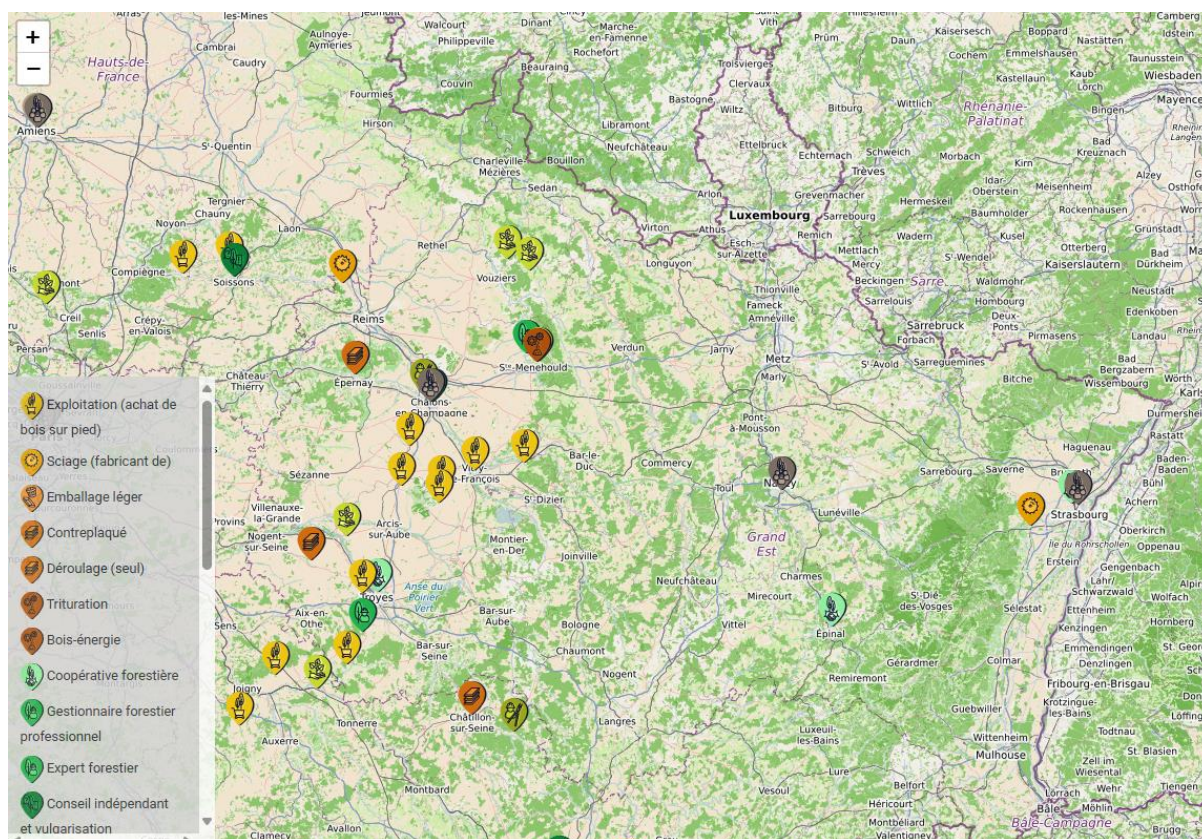


Entreprises de la filière

L'annuaire Peupliers de France référence les entreprises ayant une activité significative en lien avec le peuplier. Les entreprises peuvent s'y inscrire gratuitement sur la base du volontariat.



Carte 1 : Localisation des entreprises ayant une activité en lien avec le peuplier

En région Grand Est, on trouve sur l'annuaire :

- 3 pépiniéristes
- 3 organismes de gestion en commun et autres gestionnaires forestiers
- 9 exploitants forestiers
- 1 entreprise de travaux forestiers
- 1 entreprise de bois énergie
- 2 scieries
- 2 entreprises de déroulage
- 1 structure de conseil indépendante
- 1 organisation liée au peuplier

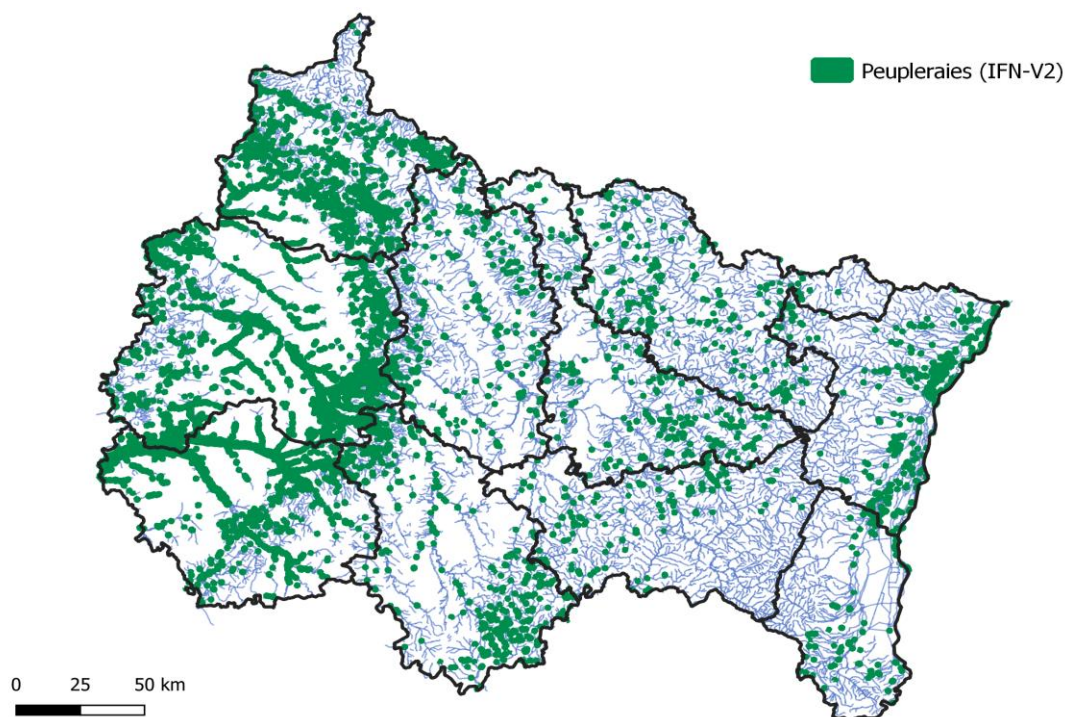
Consultez l'annuaire Peupliers de France en suivant ce lien :

<https://www.peupliersdefrance.org/fr/annuaire>

Surfaces en peupleraies

Les méthodes existantes d'évaluation des surfaces forestières sont peu adaptées au peuplier. Les chiffres qui suivent sont donnés à titre indicatif. Des travaux sont en cours pour développer une nouvelle méthode d'évaluation.

Source de la donnée	Surface en peupleraies estimée en ha
Inventaire forestier national 2016-2020	22 000 ± 6 000
Cadastre 2016	32 884



Carte 2 : Localisation des secteurs populicoles dans le Grand Est

Les peupleraies du Grand Est représenteraient entre 10 et 15 % de la surface nationale. Environ 85 % de ces peupleraies se situent en ex-Champagne-Ardenne, tout particulièrement dans les départements de la Marne et de l'Aube.

Récolte et production de sciages en Grand Est (source : agreste)

Nous observons ces dernières années une augmentation de la récolte de peuplier ainsi qu'une forte progression de la proportion de bois d'œuvre de peuplier destinée au déroulage malgré une légère inflexion en 2022. Les volumes de sciages augmentent légèrement (figure 1).

En 2022 :

Récolte de bois d'œuvre déroulage	Récolte de bois d'œuvre sciage	Total récolte bois d'œuvre
113 000 m ³	51 000 m ³	163 000 m ³

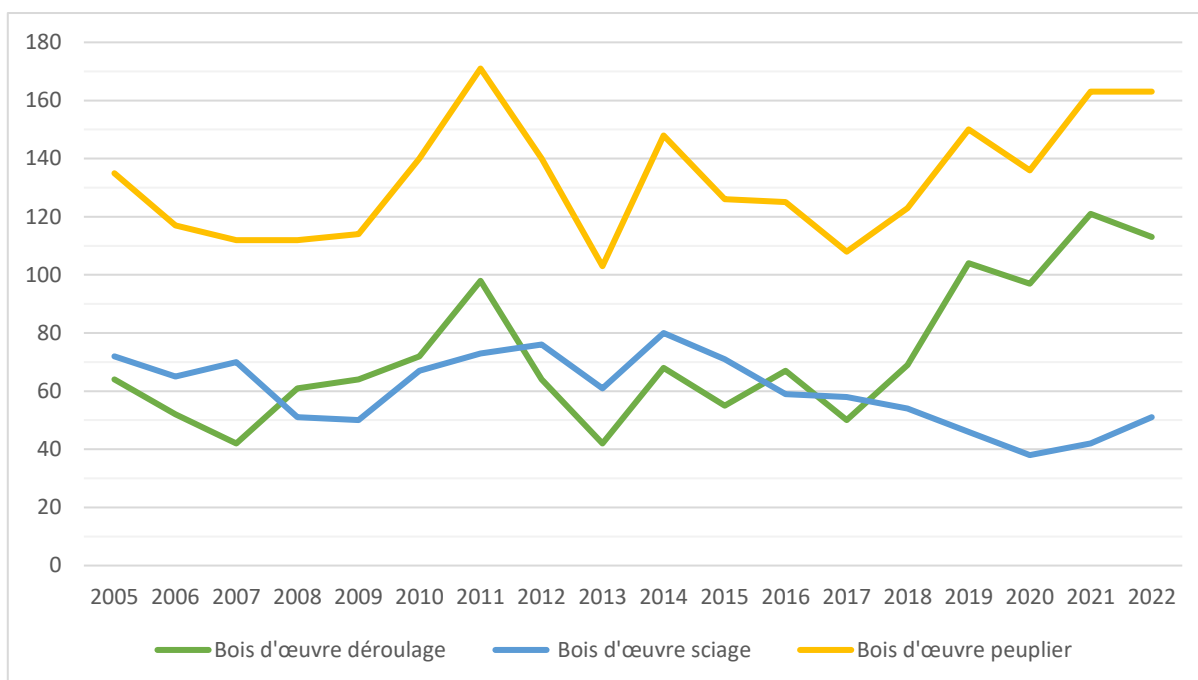


Figure 1 Récolte de peuplier en milliers de mètres cubes

Oscillant pendant longtemps autour d'une moyenne de 50 %, la part de déroulage se stabilise autour de 70% depuis 2019, restant proche de la moyenne nationale (figure 2). Le regain d'intérêt des industriels peut expliquer en partie ces deux tendances (augmentation de la récolte et du taux de déroulage) déjà observées dans d'autres régions.

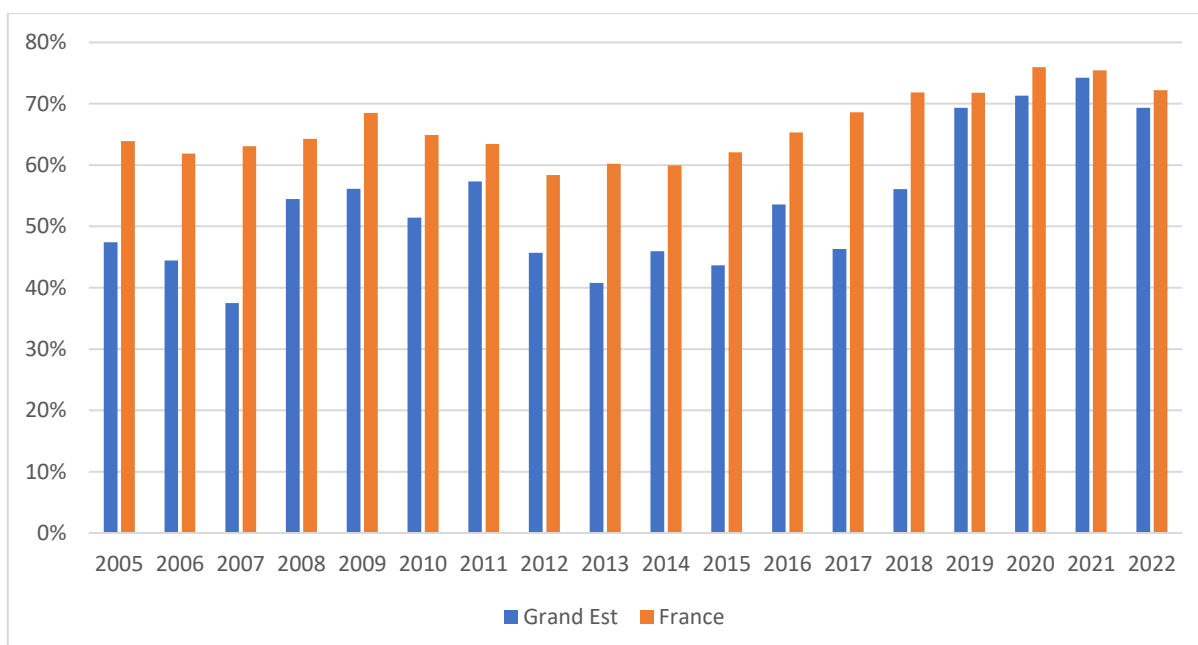


Figure 2 Part de bois d'œuvre de peuplier destinée au déroulage

Plançons produits et commercialisés par les pépinières du Grand Est (Source : Enquête pépinières - DRAAF GE)

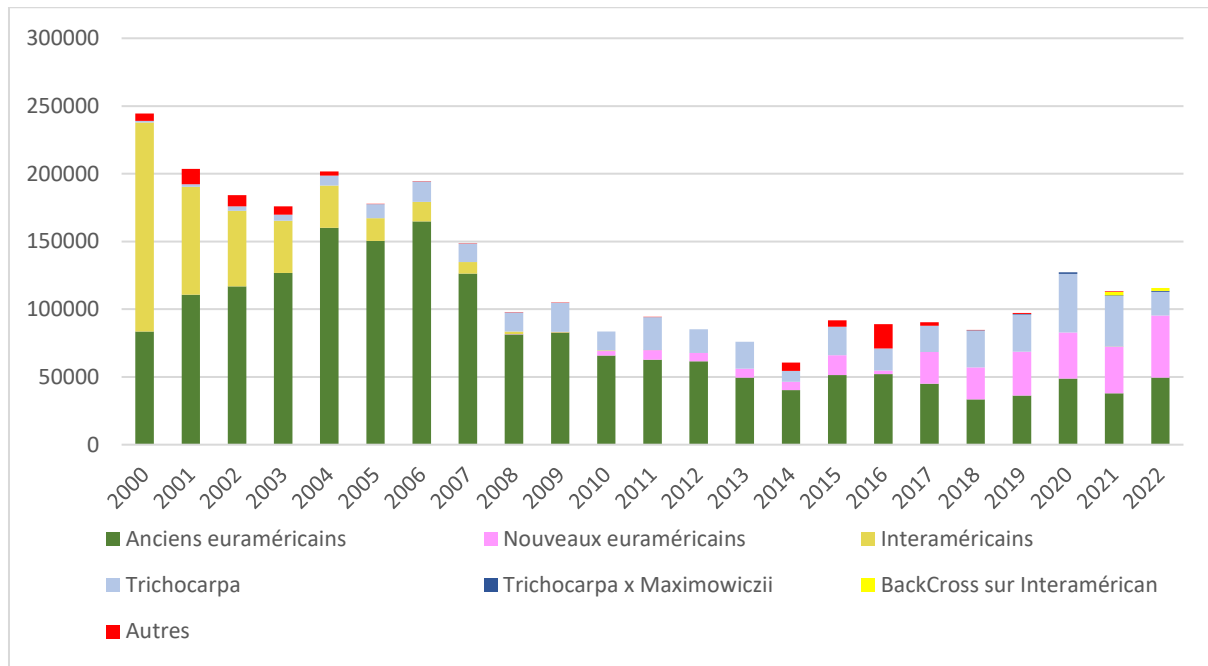


Figure 3 Nombre de plançons produits et commercialisés par les pépinières du Grand Est par catégorie

Après une forte baisse de la production de plants en Grand Est depuis la tempête de 1999 et jusqu'en 2014, les chiffres sont à la hausse du fait d'une nouvelle dynamique. Plus de 100 000 plançons sont produits et commercialisés par an depuis 2020 (figure 3).

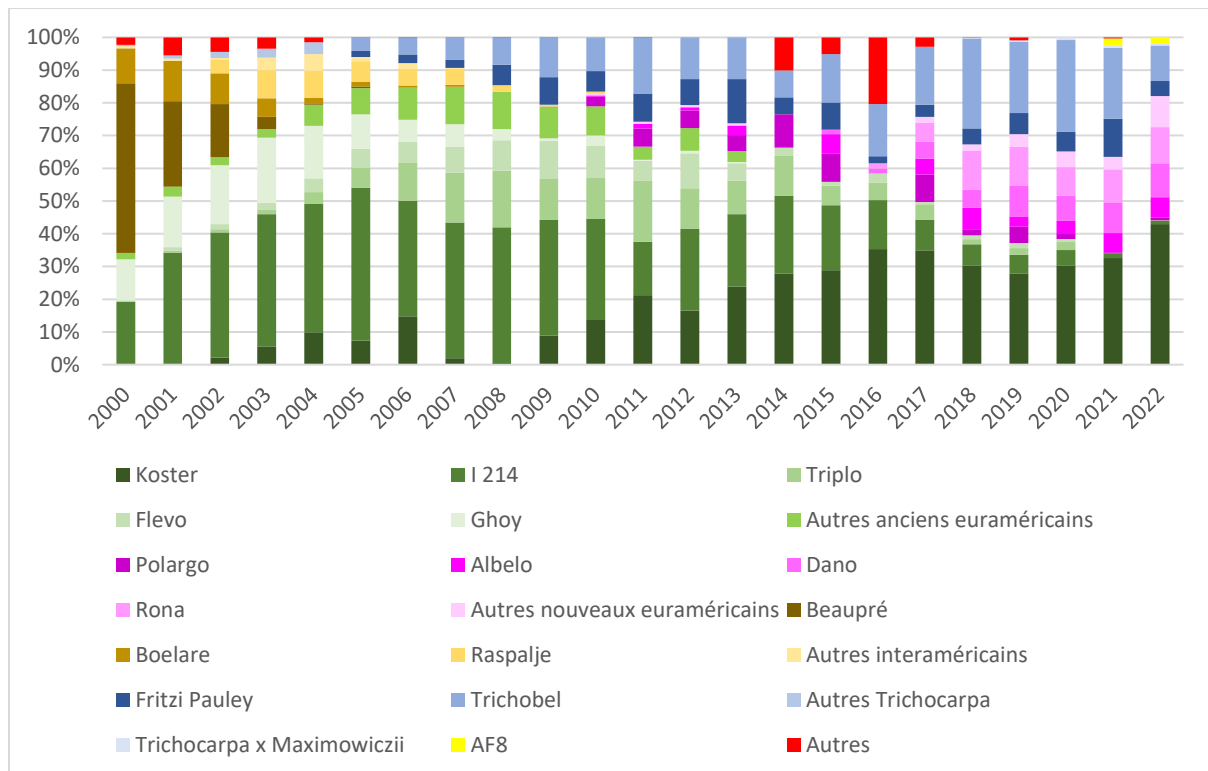


Figure 4 Répartition des plançons produits et commercialisés dans le Grand Est par cultivar

Avant les années 2000, les interaméricains dominaient le marché, puis ils ont été remplacés en partie par les I214. Enfin depuis les années 2010, nous constatons une augmentation des productions de koster et une large utilisation des nouveaux cultivars, fruits de la recherche et largement testés dans un réseau d'expérimentation national (figure 4).

Taux de renouvellement des peupleraies en % (source : agreste et enquête pépinière)

Postulat : 1 peuplier = 1 m³

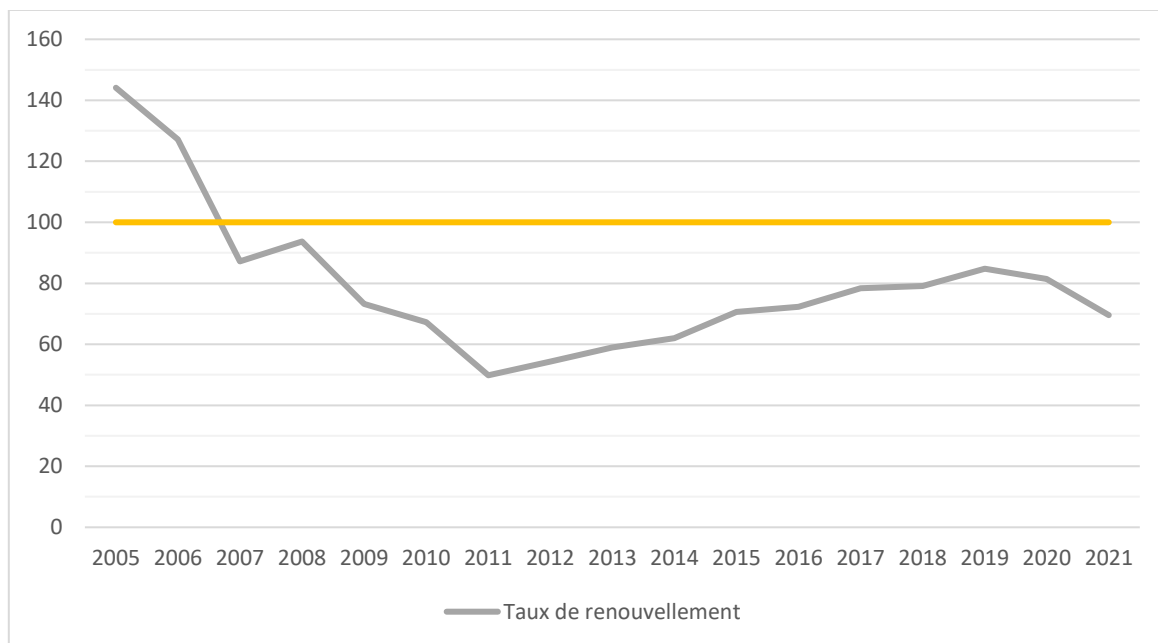


Figure 5 Taux de renouvellement des peupleraies en Grand Est

Ce graphique ne tient pas compte des flux de plançons interrégionaux. La région Grand Est importe beaucoup plus de plançons de peuplier qu'elle n'en exporte, le taux de renouvellement basé sur l'enquête pépinière est donc sous-évalué. On peut toutefois observer une tendance forte à la baisse jusqu'en 2011 puis une remontée lente du taux de reboisement (figure 5).

Selon la mise à jour de l'étude prospective sur la ressource en peuplier (mai 2022), le taux de renouvellement des peupleraies du bassin Nord-Nord-Est, prenant en compte les flux entre région, était de 130% en 2020 (regain de surface en peupleraies).

Extrait du bilan 2023 de la santé des forêts (DSF)

Le suivi sanitaire des peupleraies est aussi une mission assurée par le Pôle Santé des forêts. Les efforts se concentrent surtout dans l'Aube et la Marne ; essentiellement en faveur d'acteurs privés. Les rouilles du peuplier sont peu présentes depuis plusieurs années, et sans de graves conséquences. Seuls quelques cas sur les peupliers interaméricains sont signalés dans la Marne.

Dans ce même département, la crénelée (*Gluphisiacrenata*) qui est installée localement depuis 2016 dans les peupleraies à Saint-Mard-lès-Rouffy continue de

sévir : un peuplement de cultivars Koster et Raspalje est défolié à quasi 100% depuis plusieurs années. À 50 km de là, cette chenille défoliatrice est suspectée à Saint-Quentin-le Verger, mais sa présence reste à confirmer (faute d'insectes retrouvés).

On observe également quelques attaques de puceron lanigère, un insecte à surveiller. En effet, suite aux attaques de 2020, de fortes mortalités avaient été ensuite constatées dans les peupleraies de la Marne (secteurs Reims et Vitry-le-François) et de l'Aube ; prioritairement sur le cultivar Triplo.