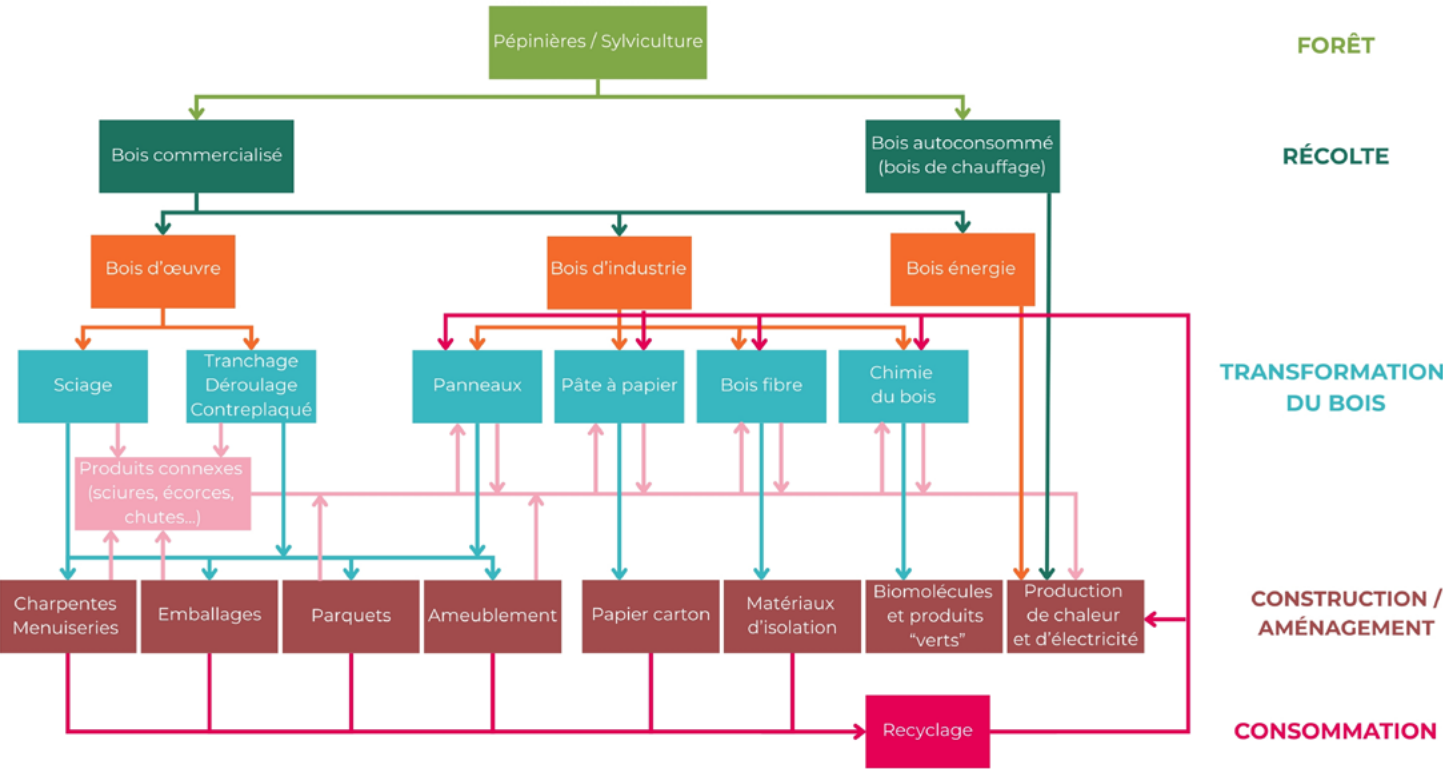




2025 **mémento** **FORÊT-BOIS** **GRAND EST**

Organisation de la filière forêt-bois



ÉDITOS



Franck LEROY
Président de la Région Grand Est

La Région Grand Est est une terre de forêts : les forêts couvrent 34% de la surface de notre région et alimentent une filière complète, de la graine au travail du bois, en passant par la gestion forestière et la récolte. La filière forêt-bois est aussi un pilier de notre économie : avec près de 55 000 emplois et plus de 10 000 établissements, elle invite nos jeunes à s'engager dans des métiers d'avenir, respectueux de l'environnement et riches de sens.

À l'heure du changement climatique, nos forêts sont confrontées à des défis complexes qui appellent à penser leurs transitions et leurs adaptations.

C'est un travail colossal, et nous sommes fiers d'œuvrer main dans la main avec les acteurs de la filière, l'interprofession FIBOIS Grand Est mais aussi avec l'État pour renforcer la résilience de nos forêts et assurer leur pérennité.

Ce mémento est à la fois une photographie et une invitation. Une photographie de notre filière forêt-bois, de la récolte à la construction, de l'emploi à l'approvisionnement, témoin de ses dynamiques et de ses résultats. Une invitation, aussi, à découvrir cette filière passionnante et engagée, qui travaille, au plus près de nos concitoyens, à la valorisation de nos forêts, emblèmes du Grand Est.

Je vous souhaite une bonne lecture.



Pierre BESSIN
Directeur régional de la DRAAF

Avec plus d'un tiers de sa surface recouverte de forêts, la région Grand Est dispose d'un patrimoine naturel exceptionnel qui alimente une filière forêt-bois d'importance, mais peu connue, qui joue un rôle majeur dans la transition écologique en stockant du carbone à la fois en forêt et dans le matériau bois (par exemple panneaux, sciages, laines de bois utilisés en construction bois).

Les forêts du Grand Est sont dorénavant fortement impactées par le changement climatique et la gestion forestière doit le prendre en compte afin de permettre de disposer de forêts résilientes tout en restant productives et multifonctionnelles.

Pour construire la filière forêt-bois de demain, le besoin de forces vives est important et le renouvellement des générations un enjeu majeur.

Faire mieux connaître, animer et favoriser le développement de la filière forêt-bois française fait partie des objectifs de la DRAAF Grand Est. Ce mémento fournit à tous un état des lieux actualisé, des repères chiffrés, une cartographie des acteurs. Il illustre les mutations en cours et je remercie l'interprofession FIBOIS Grand Est pour avoir mené à bien ce travail collectif.



Michaël SIMIER
Président de FIBOIS Grand Est

Pour objectiver le débat et sortir de positions souvent passionnées, FIBOIS Grand Est joue son rôle interprofessionnel en éditant une nouvelle édition de son mémento, qui synthétise un panel large de données fiables dans un même livrable. Le mémento permet de rentrer dans le détail de chaque secteur d'activité, tout en communiquant sur les points forts qui font de notre région un fleuron national de la production et de la transformation ligneuse.

La filière forêt-bois est au cœur de sujets multiples, qui touchent aussi bien à la gestion sylvicole qu'à l'utilisation du matériau bois.

Grâce au soutien de la DRAAF Grand Est et de la Région Grand Est, je vous invite à découvrir l'état des lieux des différents maillons de la filière et leur évolution. La pertinence de ces chiffres, issus de sources reconnues et légitimes, permet une analyse, à l'origine de prises de décision qui vont répondre à un objectif d'amélioration continue de la structuration de la filière régionale. Ces informations sont la porte d'entrée essentielle pour comprendre en un coup d'œil la situation de la filière. Ce travail est de ce fait une mission centrale de notre association, qui propose en complément à la fois des synthèses départementales et au besoin des analyses plus poussées par secteur d'activité.

Bonne lecture !



SOMMAIRE



FORÊT / RÉCOLTE 6



TRANSFORMATION DU BOIS 18



VALORISATION DES CONNEXES 22



BOIS D'INDUSTRIE / BOIS ÉNERGIE 23



CONSTRUCTION / AMÉNAGEMENT 28



COMMERCE EXTÉRIEUR 32



EMPLOI / FORMATION 34

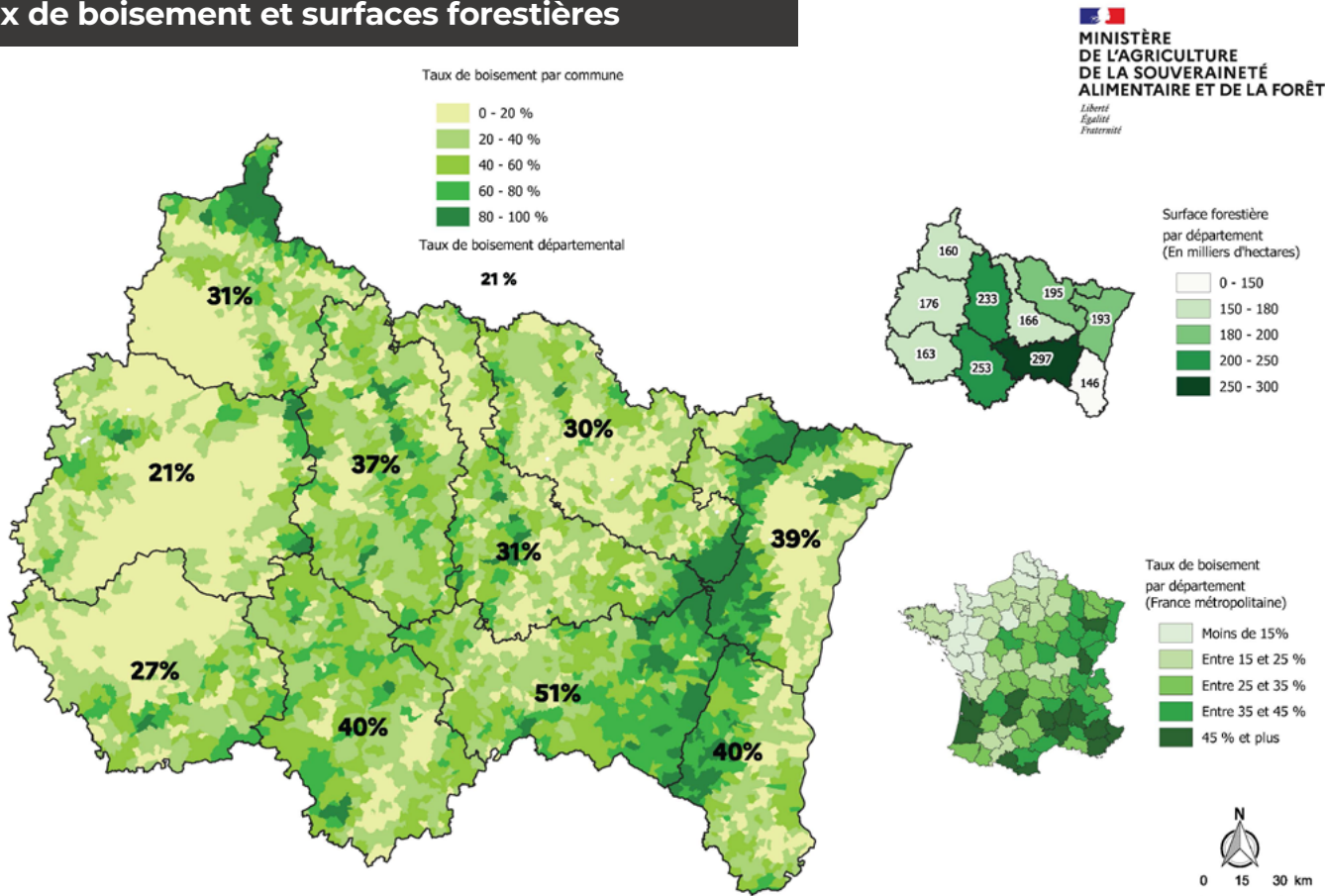


MÉTHODOLOGIE et DÉFINITIONS 42

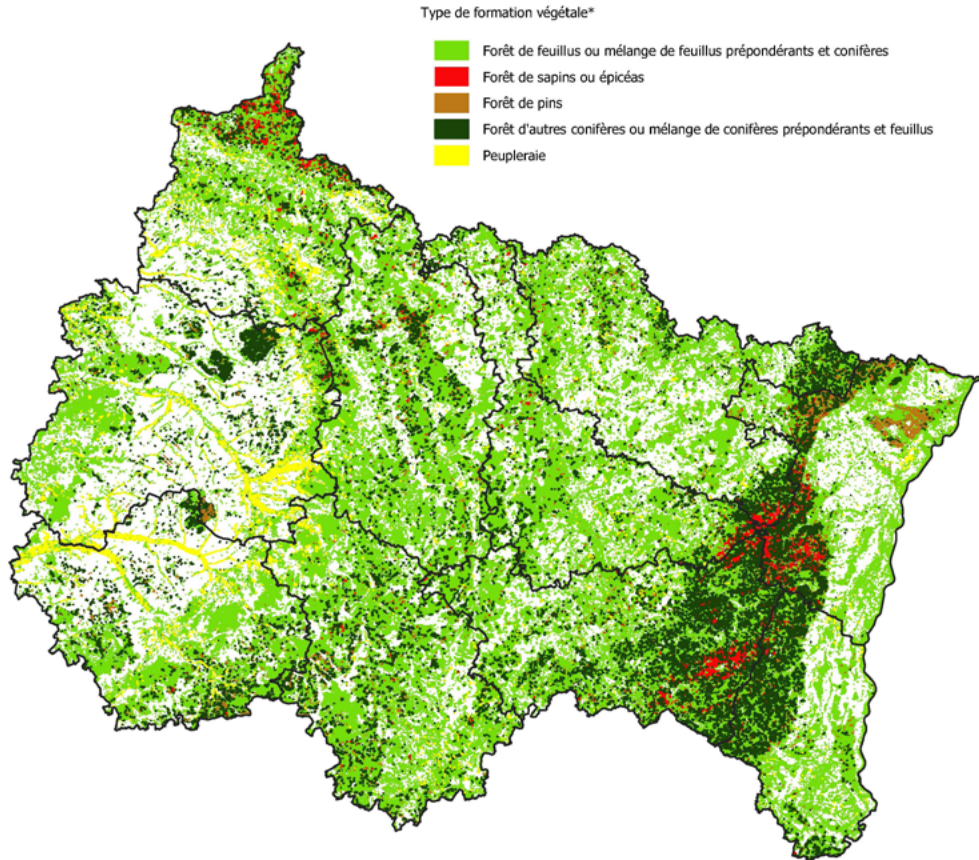


Descriptif de la ressource régionale

Taux de boisement et surfaces forestières



Répartition des types de peuplements forestiers

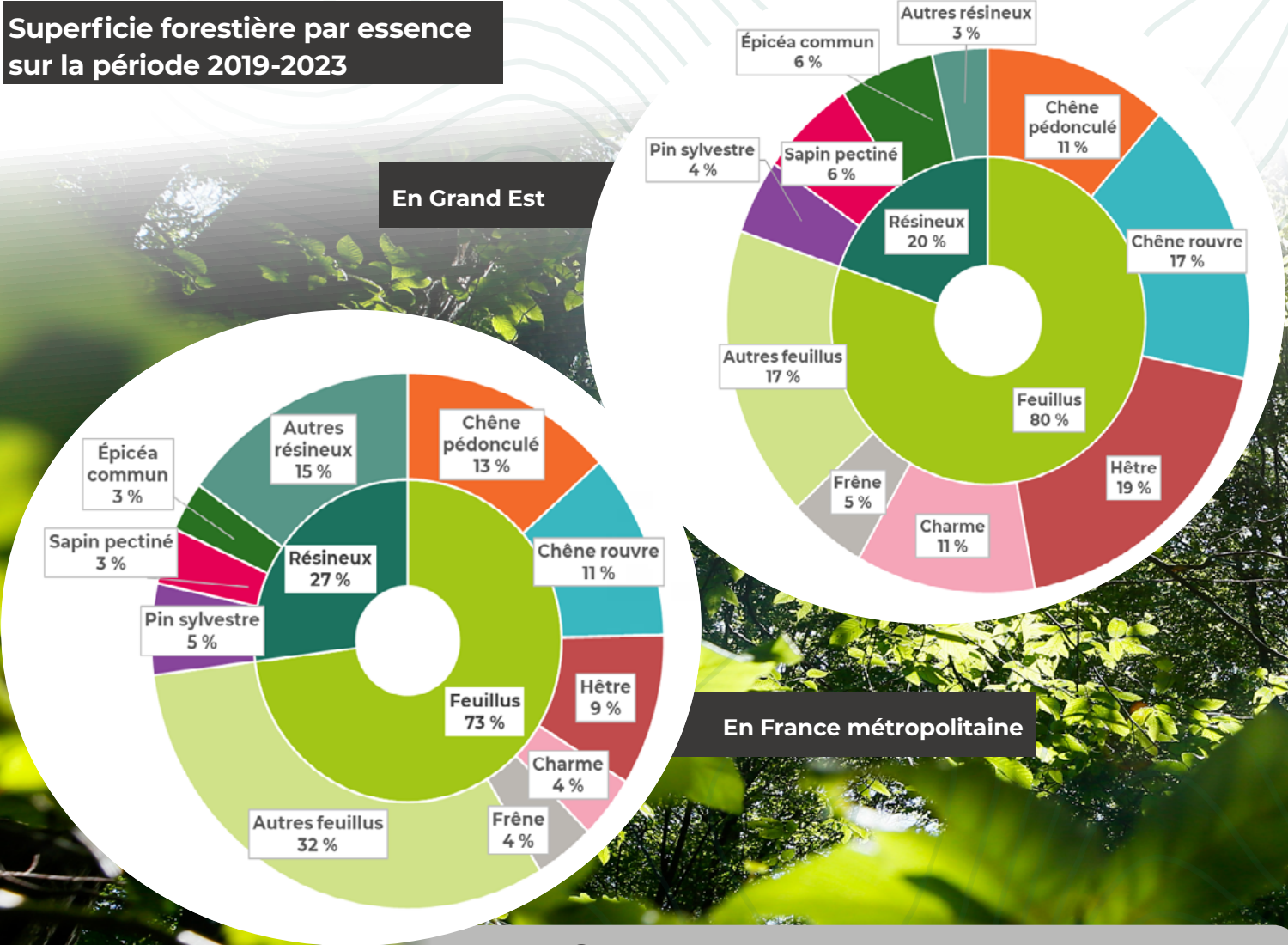


Source DRAAF Grand Est



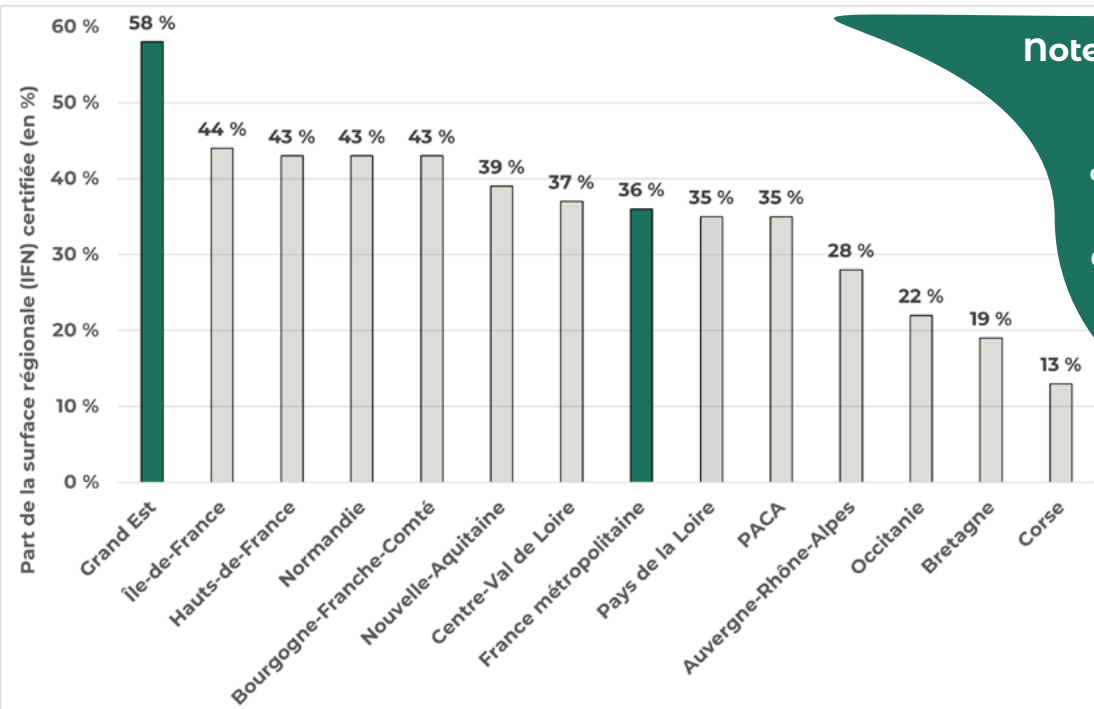
Les superficies forestières en Grand Est et la gestion durable des forêts

Superficie forestière par essence sur la période 2019-2023



Source : IGN - Inventaire forestier national, années de référence 2019 à 2023

Les statistiques PEFC : part de la surface régionale certifiée (en %), en 2024



Note explicative

En Grand Est, 25 % des forêts privées, 72 % des forêts communales et 100 % des forêts domaniales sont certifiées PEFC (Pan European Forest Certification, ou “Programme de reconnaissance des certifications forestières” en français).

Source : PEFC France, IGN-Inventaire forestier national

12 % de la surface forestière de France métropolitaine est en Grand Est.

Superficie forestière de production par département du Grand Est, en milliers d'hectares

	Ardennes	Aube	Marne	Haute-Marne	Meurthe-et-Moselle	Meuse	Moselle	Bas-Rhin	Haut-Rhin	Vosges	Grand Est
Superficie (en milliers d'hectares)	160	161	181	251	169	227	195	191	147	294	1 976
Surface totale du département (en milliers d'hectares)	525	603	820	625	528	624	625	480	353	590	5 772
Taux de boisement en %	30 %	27 %	22 %	40 %	32 %	36 %	31 %	40 %	42 %	50 %	34 %



Les volumes de bois

Répartition du volume de bois sur pied selon le type de propriété par département du Grand Est

	Ardennes	Aube	Marne	Haute-Marne	Meurthe-et-Moselle	Meuse	Moselle	Bas-Rhin	Haut-Rhin	Vosges	Grand Est	France métropolitaine
Forêts domaniales	21 %	6 %	10 %	12 %	17 %	22 %	40 %	29 %	10 %	21 %	20 %	10 %
Autres forêts publiques	24 %	19 %	10 %	40 %	45 %	43 %	26 %	43 %	64 %	40 %	37 %	18 %
Forêts privées et autres	55 %	69 %	80 %	48 %	38 %	35 %	33 %	29 %	23 %	39 %	43 %	72 %

Volume de bois sur pied selon l'essence par département du Grand Est (en Mm³)

	Ardennes	Aube	Marne	Haute-Marne	Meurthe-et-Moselle	Meuse	Moselle	Bas-Rhin	Haut-Rhin	Vosges	Grand Est
Chêne pédonculé	3	6	5	7	3	4	6	2	1	4	41
Chêne rouvre	7	9	5	7	5	8	4	7	4	6	63
Hêtre	3	2	1	9	5	10	8	9	8	13	67
Charme	2	4	3	7	4	3	5	1	1	3	34
Frêne	3	2	3	4	1	1	2	1	2	2	20
Autres feuillus	7	6	9	8	6	6	7	7	6	7	69
Pin sylvestre	ns	2	1	1	ns	3	ns	5	2	3	18
Sapin pectiné	ns	ns	ns	1	3	3	ns	5	9	22	43
Épicéa commun	6	ns	ns	ns	ε	3	ns	6	4	13	34
Autres résineux	ns	1	ns	3	ns	ns	2	5	2	3	21
Total	32	31	29	48	29	42	36	50	39	75	411

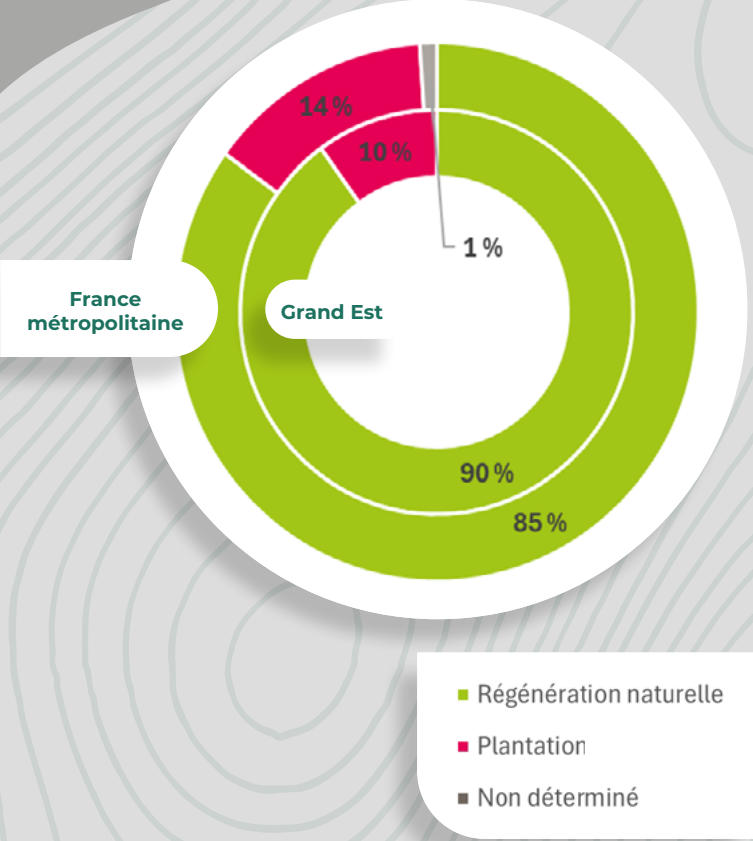
Mode de régénération forestière

Mode de régénération forestière dans le Grand Est et la France métropolitaine

Note de lecture

Conformément à la méthodologie de l'IGN :

- La régénération naturelle comprend l'absence de plantation, la plantation irrégulière et d'enrichissement
- La plantation comprend la plantation régulière en plein, celle en bandes, celle sous abri et, enfin, celle en semi-ligne.
- “ Non déterminé ” fait référence au reste.



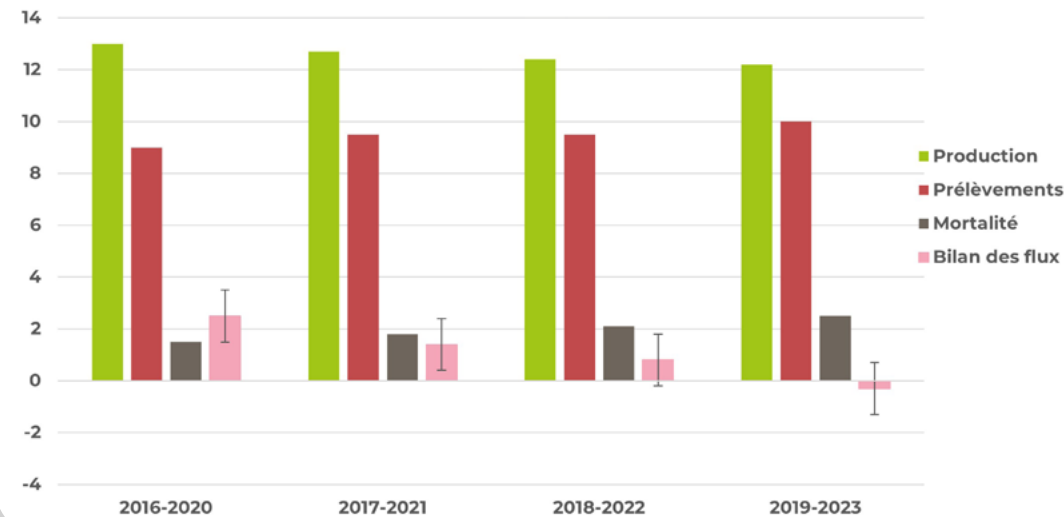
• ε correspond à une valeur observée mais très faible

• ns = non significatif statistiquement



Bilan des flux

Évolution du bilan des flux en Grand Est entre 2016 et 2023



Note explicative

En Grand Est, le solde des flux forestiers est négatif, avec une incertitude statistique d’1 million de m³. Cela signifie que la production de la forêt est inférieure à la somme des prélèvements et de la mortalité. Ce chiffre est à apprécier avec précaution. En effet, le memento 2024 de l’IGN précise que le bilan des flux négatifs constatés dans certaines régions de France, comme le Grand Est, est lié aux sécheresses successives ainsi qu’au développement de pathogènes ou d’insectes.

Note de lecture

Une campagne sur 5 ans mobilise les résultats de 5 campagnes annuelles d’inventaire, de n-4 à n. Elle correspond à une moyenne centrée de ces mêmes résultats. Les barres grises correspondent à l’intervalle de confiance.

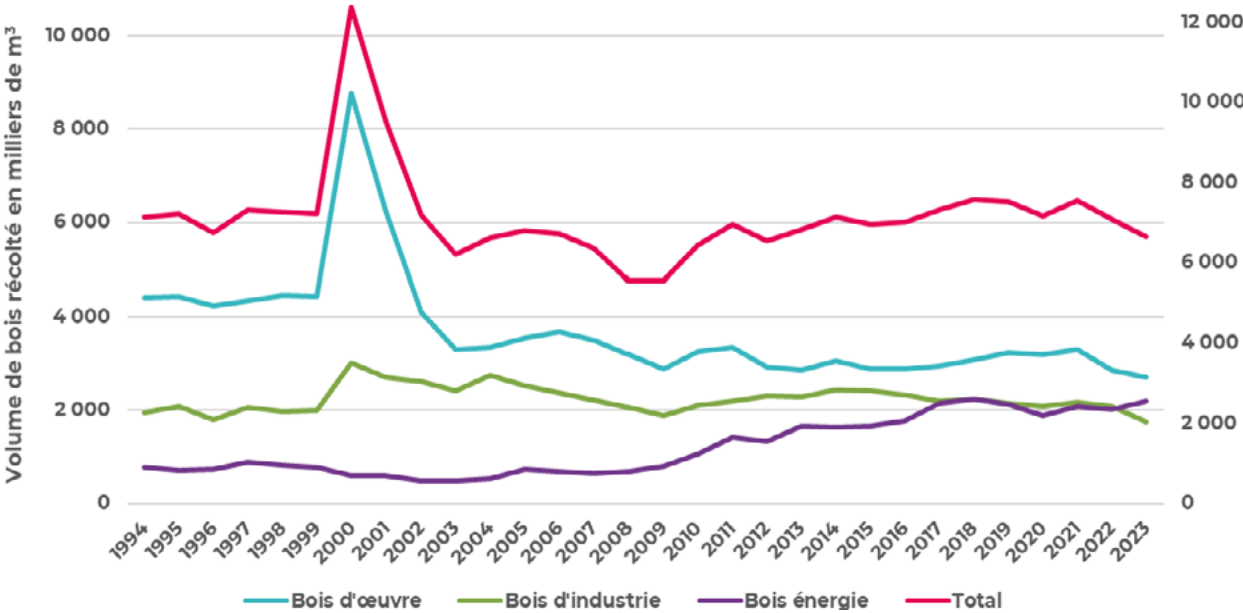
Lorsqu’on regarde l’évolution du bilan des flux dans le Grand Est, la mortalité augmente de 67 %, pour les campagnes de l’IGN considérées. La production quant à elle, est restée plutôt stable dans le temps. En Grand Est, l’essence épicéa pèse particulièrement dans ces résultats.

Pour ce faire, comparons deux périodes de référence de l’IGN (2016 – 2020) et (2019 – 2023). La mortalité de cette essence double en raison de son exposition à la crise scolyte. Les coupes pour endiguer les foyers infectieux ont engendré une augmentation de 56 % des prélèvements. Il convient par ailleurs de préciser qu’il existe une hétérogénéité du bilan des flux au sein même des départements.

Source IGN-Inventaire forestier national, années de référence 2019 à 2023

La récolte

Évolution de la récolte bois dans le Grand Est entre 1994 et 2023



Note explicative

Entre 2005 et 2023, on constate une baisse de 24 % des volumes de bois d’œuvre récoltés. Ce déclin, particulièrement marqué en 2020, peut être expliqué par les volumes de bois engendrés par la crise sanitaire sur de multiples essences, induite principalement par les effets du changement climatique sur les forêts du Grand Est. Ainsi, la hausse

des dépérissements constatée sur les essences résineuses notammentest venue augmenter la part du déclassement de certains bois d’œuvre vers les débouchés bois d’industrie ou bois énergie. Sur certaines essences comme le hêtre, les interventions nécessaires pour assainir la situation en forêt ont engendré d’importants volumes de bois déclassés jusqu’au plus fort de la crise en 2022. Les volumes de bois récoltés sur cette essence sont depuis cette date en baisse, laissant place à une période d’observation des peuplements forestiers restants. Par ailleurs, l’analyse des évolutions annuelles est souvent délicate et multifactorielle. Pour rappel, la production de bois d’œuvre doit rester l’itinéraire sylvicole à privilégier, représentant par ailleurs, la valorisation économique la plus importante.

Entre 2005 et 2017, nous constatons une hausse progressive du bois énergie, qui se stabilise dès 2017 à un niveau de récolte proche du bois industrie. En 2023, nous observons, une part du bois énergie plus importante que celle du bois industrie dans la récolte régionale. Plusieurs éléments conjoncturels peuvent expliquer cette tendance, dont notamment le début de la guerre en Ukraine qui a instauré une forte instabilité sur le prix des énergies et une demande en bois énergie importante.

Par ailleurs, rappelons l’importance de conserver une approche évolutive dans notre analyse. Il apparaît nécessaire de surveiller cette évolution afin d’évaluer et de préciser si cette tendance se confirme ou non, dans le temps.

Source Agreste, Enquête de branche Exploitation forestière et scierie – 2023



La récolte

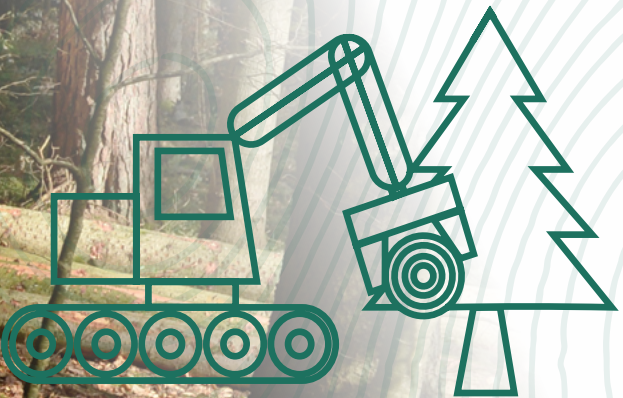
Volume de bois récolté en Grand Est en 2023 (hors auto-consommation)

Milliers de m³	Ardennes	Aube	Marne	Haute-Marne	Meurthe-et-Moselle	Meuse	Moselle	Bas-Rhin	Haut-Rhin	Vosges
Bois d'œuvre	163	149	132	171	125	165	275	371	341	820
Sapin ou Épicéa	72	2	4	38	51	23	124	209	253	630
Douglas	1	5	1	10	1	7	4	24	16	19
Pin sylvestre	0	10	1	3	1	2	13	31	8	11
Autres conifères	1	0	0	0	2	3	2	3	1	3
Chêne	32	63	39	57	26	59	38	22	11	75
Hêtre	14	11	8	39	30	43	83	55	37	71
Peuplier	15	51	64	3	3	3	1	10	3	1
Autres feuillus	28	7	15	21	11	25	10	16	12	11
Bois d'industrie	174	118	141	226	112	495	89	100	60	232
Bois de trituration de feuillus	131	88	129	159	91	446	47	51	33	131
Bois de trituration de conifères	41	27	12	62	19	46	41	47	26	95
Autre bois d'industrie	2	3	0	5	2	3	1	2	1	6
Bois énergie	118	149	210	261	199	317	308	208	132	295
Bois énergie pour chauffage	97	135	183	235	172	308	252	176	125	210
Bois ronds en grande longueur > à 2m et bois ronds pour carbonisation	21	14	27	26	27	9	56	32	7	85
Récolte totale de bois	455	416	483	658	436	977	672	679	533	1 347
Part dans la récolte régionale	7 %	6 %	7 %	10 %	7 %	15 %	10 %	10 %	8 %	20 %

Grand Est	France	Part Grand Est / France
2 712	18 510	15 %
1 406	6 954	20 %
88	2 728	3 %
80	627	13 %
15	3 390	0 %
422	2 155	20 %
391	857	46 %
154	1 214	13 %
156	585	27 %
1 747	10 264	17 %
1 306	3 640	36 %
416	5 979	7 %
25	645	4 %
2 195	10 365	21 %
1 893	2 091	91 %
304	8 274	4 %
6 654	39 139	64 %

Note de lecture

Certaines valeurs ont été arrondies. Les résultats affichés peuvent varier à la hausse ou à la baisse par rapport au fichier brut.





Source Agreste, Enquête de branche Exploitation forestière et scierie – 2023



La récolte

La récolte sanitaire en Grand Est, en 2023

Récolte en m³ de bois rond		Récolte de bois sanitaires en 2023	Récolte totale	Part de la récolte totale
Bois d'œuvre		661 893	2 928 788	23 %
	Chêne	49 962	438 566	11 %
	Hêtre	73 350	412 516	18 %
	Autres feuillus	51 198	295 454	17 %
	Total feuillus	174 510	1 146 536	15 %
	Sapin	162 471	725 929	22 %
	Épicéa	307 640	832 247	37 %
	Autres conifères	17 272	224 076	8 %
	Total conifères	487 383	1 782 252	27 %
Bois d'industrie et énergie		665 591	3 951 227	17 %
Bois de trituration		259 630	1 698 365	15 %
Autres bois d'industrie		1 741	17 553	10 %
Bois énergie		404 220	2 235 309	18 %
Total récolte		1 327 484	6 880 015	19 %

Précaution de lecture

Les volumes de récolte de ce tableau sont ceux récoltés par les entreprises ayant leur siège social en Grand Est, à ne pas confondre avec les bois récoltés uniquement dans la région. Il peut donc y avoir dans ces volumes des bois issus de régions frontalières par exemple, ce qui ne permet pas de comparer avec les données de récolte de la page précédente, qui proviennent uniquement du Grand Est.

Note explicative

La récolte sanitaire de bois d'œuvre représente en 2023 près d'1% de la récolte de bois d'œuvre totale de bois.

Par ailleurs, les récoltes sanitaires provoquent un report de coupes de bois sains, ce qui accroît la part des bois sanitaires dans la récolte totale.

Certaines essences sont particulièrement impactées comme l'épicéa, dont la crise scolyte induit toujours en 2023 des volumes sanitaires importants.

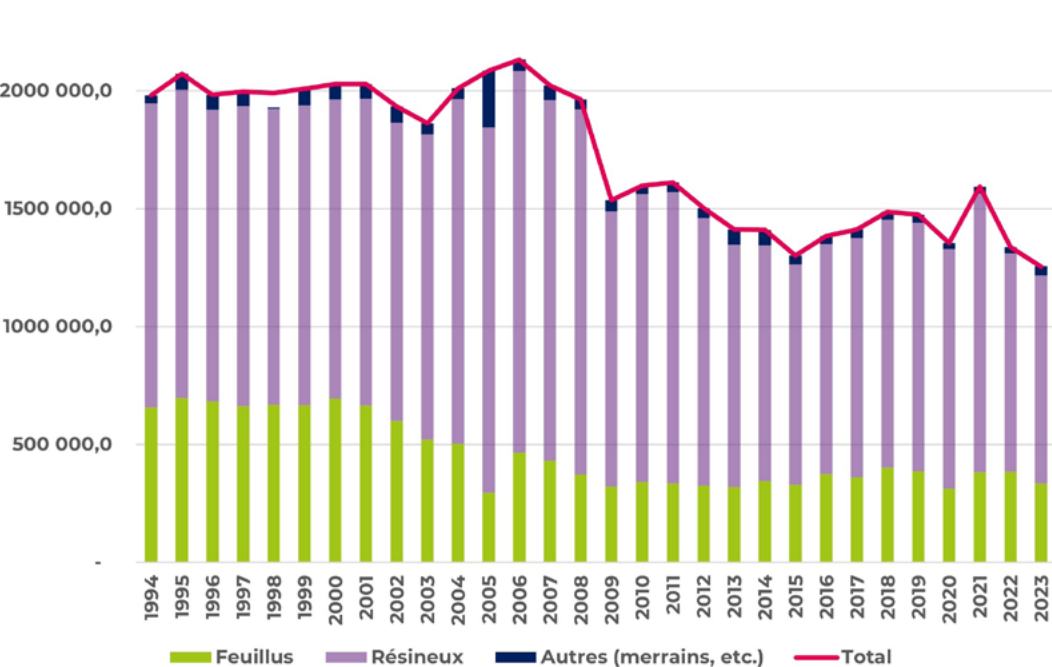
D'une manière générale, toutes les essences régionales sont fragilisées par les effets du changement climatique.

Source Agreste, Enquête de branche Exploitation forestière et scierie – 2023

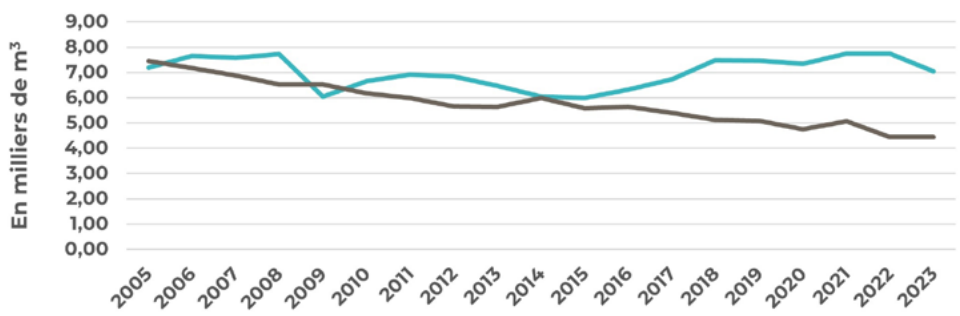


Les sciages

Évolution du volume de bois tempérés scié (en m³) en Grand Est entre 1994 et 2023



Évolution du ratio du volume scié en milliers de m³ par nombre de scieries entre 2005 et 2023



Note de lecture

La mention « scieries » intègre les scieries seules ainsi que les scieries avec exploitation forestière. Par ailleurs, le nombre de scieries se lit sur l'axe de droite et le volume moyen scié par scieries sur l'axe de gauche.

Volume de bois en m³ scié dans le Grand Est et en France métropolitaine en 2023

	Grand Est	France métropolitaine	Part Grand Est / France métropolitaine
Chêne	98 594	547 207	18 %
Hêtre	179 239	322 927	56 %
Peuplier	31 171	213 561	15 %
Autres feuillus	27 212	90 681	30 %
Total feuillus tempérés	336 216	1 174 376	29 %
Sapin - Épicéa	752 905	3 865 726	19 %
Douglas	72 536	1 143 045	6 %
Pin maritime	s	964 271	s
Pin sylvestre, Mélèze et autres conifères	s	514 961	s
Total conifères	880 785	6 488 003	14 %
Total essences tempérées	1 217 001	7 662 379	16 %
<i>Dont sciages certifiés</i>	698 064	3 292 694	21 %
<i>Dont sciages à palettes</i>	152 035	1 494 545	10 %
Merrains	15 011	66 825	22 %
Bois sous rail	23 751	118 720	20 %
Total merrains et bois sous rail	38 762	185 545	21 %
<i>Dont ensemble certifié</i>	11 213	83 202	13 %

Note explicative

Il y a une baisse de 40 % des volumes de sciages entre 2005 et 2023. Cette tendance est particulièrement marquée sur les sciages de résineux, notamment à la suite de la crise des subprimes en 2008. Malgré une baisse du nombre d'unités de transformation entre 2005 et 2023, le volume scié moyen par scieries est resté stable dans le temps.

Note de lecture « s » signifie ici secret statistique.

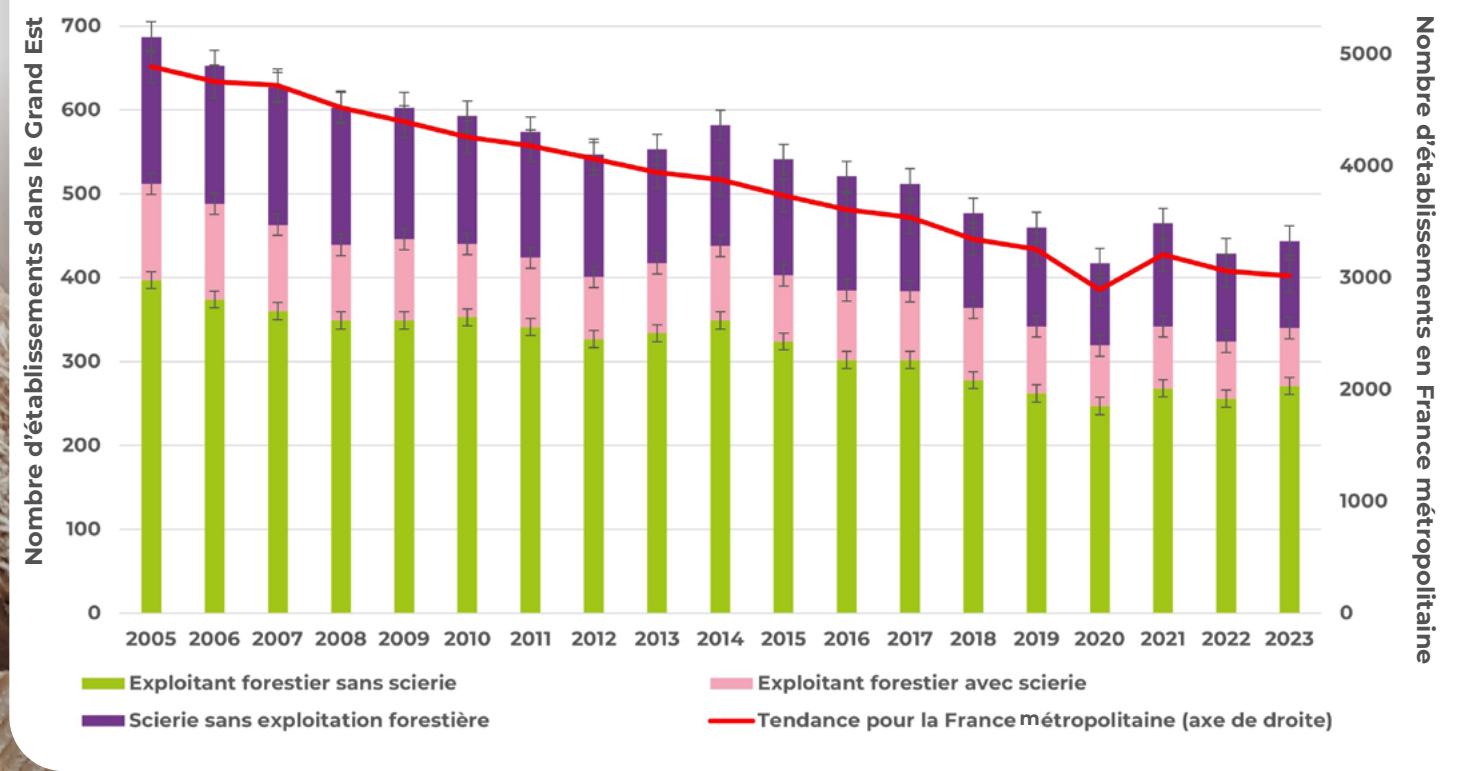


Source Agreste, Enquête de branche Exploitation forestière et scierie – 2023



Les sciages

Évolution du nombre d'exploitants forestiers et / ou scieries dans le Grand Est et la France métropolitaine de 2005 à 2023



Note explicative

À l'image de la situation en France métropolitaine, le nombre d'exploitants forestiers et/ou scieries suit une tendance baissière dans le Grand Est. Cette tendance s'explique notamment par une baisse des exploitants forestiers à l'échelle régionale.

Par ailleurs, en 2020, une baisse plus marquée du nombre d'entreprises s'explique par l'impact de la crise du Covid-19.

La hausse, observée en 2021, peut quant à elle être expliquée par la mise en place du plan de relance et des prêts garantis par l'État, ayant favorisé le maintien de l'activité.

Nombre d'entreprises selon le volume scié dans le Grand Est et en France métropolitaine en 2023

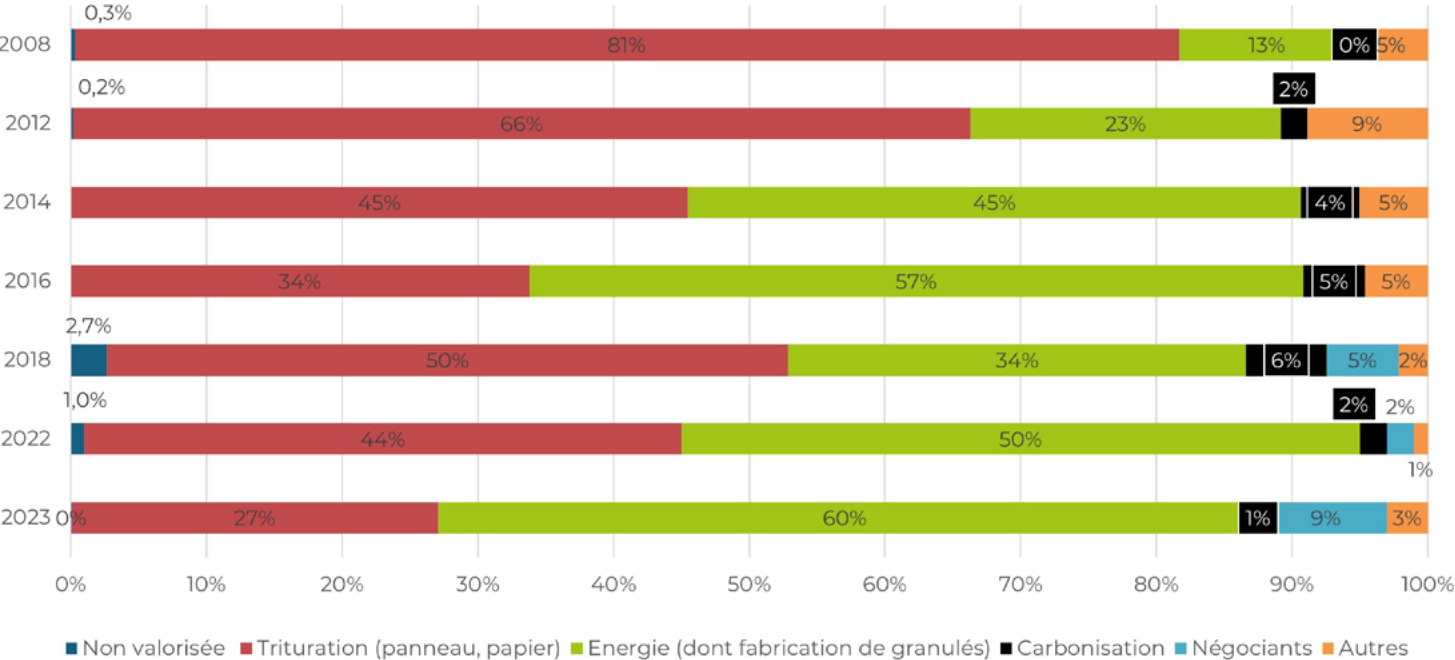
Volume scié	Grand Est	France métropolitaine	Part Grand Est / France métropolitaine
Entre 1 et 1 999 m³	82	664	12,3 %
Entre 2 000 et 5 999 m³	63	288	21,9 %
Entre 6 000 et 19 999 m³	21	169	12,4 %
20 000 m³ et plus	13	74	17,6 %
Nombre total de scieries	179	1 195	15 % des scieries françaises

Note de lecture

Sont exclues du comptage, les scieries qui font exclusivement du sciage à façon (prestataire externe), ou uniquement des produits finis (tels que pour les lames pour parquet ou terrasse) à partir d'achat de bois scié.



Valorisation des connexes produits en Grand Est



Volume des connexes produits en Grand Est (en tonnes)

2016	1 071 050
2018	1 012 000
2022	1 044 000
2023	927 750

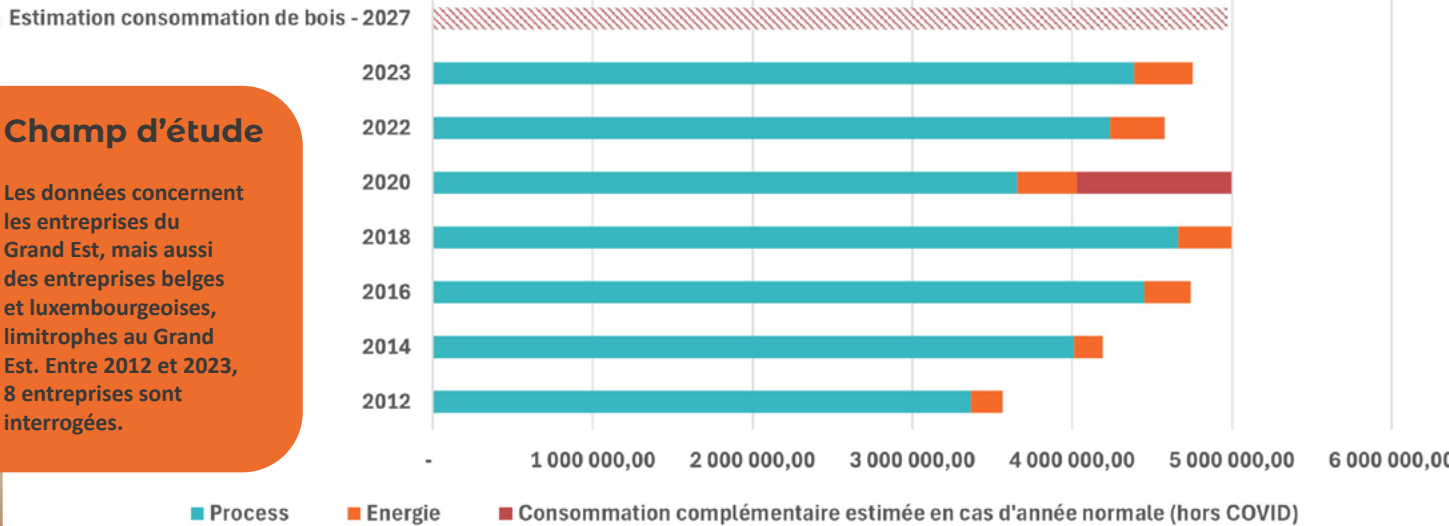
Note explicative

En 2022, 50 % des connexes sont destinés à l'énergie. La réallocation d'une partie des connexes à destination de la trituration en énergie peut s'expliquer par les effets de la guerre en Ukraine, qui a intensifié la demande en bois énergie, devenu plus compétitif que le gaz ou l'électricité. Parallèlement, une baisse de 17 % entre 2022 et 2023 des connexes à destination de la trituration est constatée. Cette évolution est à mettre au regard de la forte contraction en 2023, du secteur du papier et du carton ainsi que la hausse des coûts énergétiques.

Source Observatoire bois industrie / bois énergie, FIBOIS Grand Est – 2024

Les industries lourdes

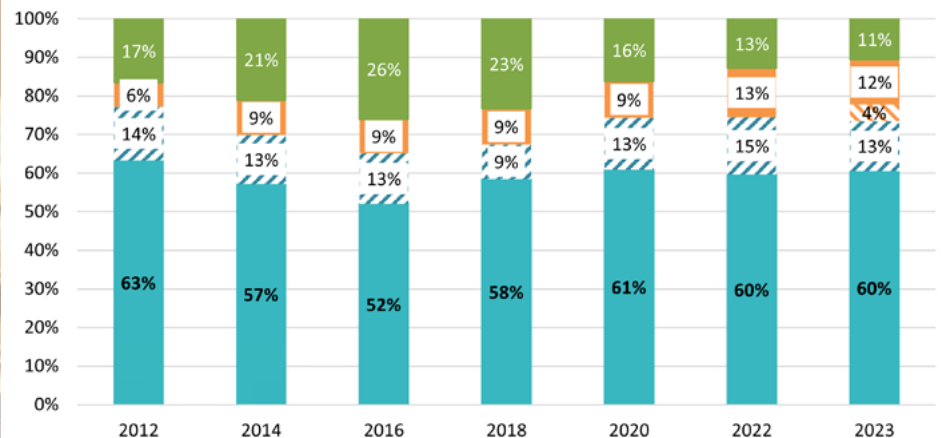
Évolution de la consommation totale de bois des industries lourdes en tonnes (hors autoconsommation)



Champ d'étude

Les données concernent les entreprises du Grand Est, mais aussi des entreprises belges et luxembourgeoises, limitrophes au Grand Est. Entre 2012 et 2023, 8 entreprises sont interrogées.

Évolution de la localisation des approvisionnements en bois



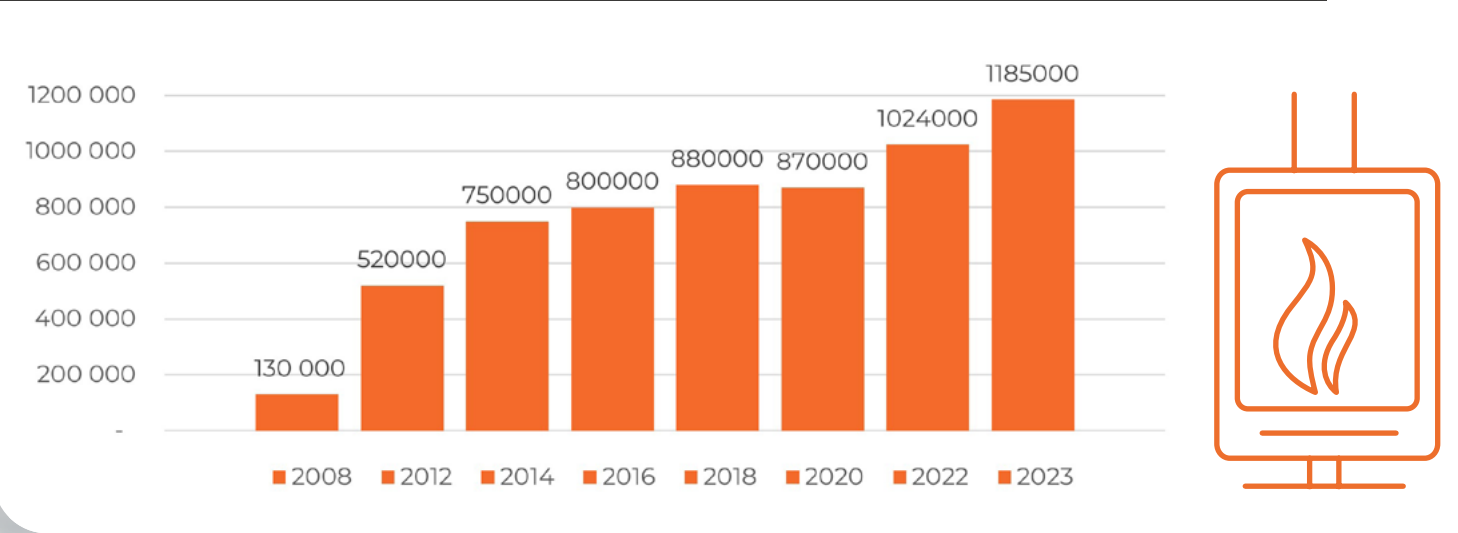
Champ d'étude

Les données concernent les entreprises du Grand Est, mais aussi des entreprises belges et luxembourgeoises, limitrophes au Grand Est. Entre 2012 et 2023, 8 entreprises sont interrogées.



La production

Évolution des volumes de plaquettes forestières commercialisées en Grand Est (en tonnes)



Précaution de lecture

Attention, ce graphique n'utilise pas une échelle proportionnelle. Les données sont récoltées annuellement depuis 2022, l'écart entre chaque année d'étude n'est donc pas le même entre 2008 et 2022.

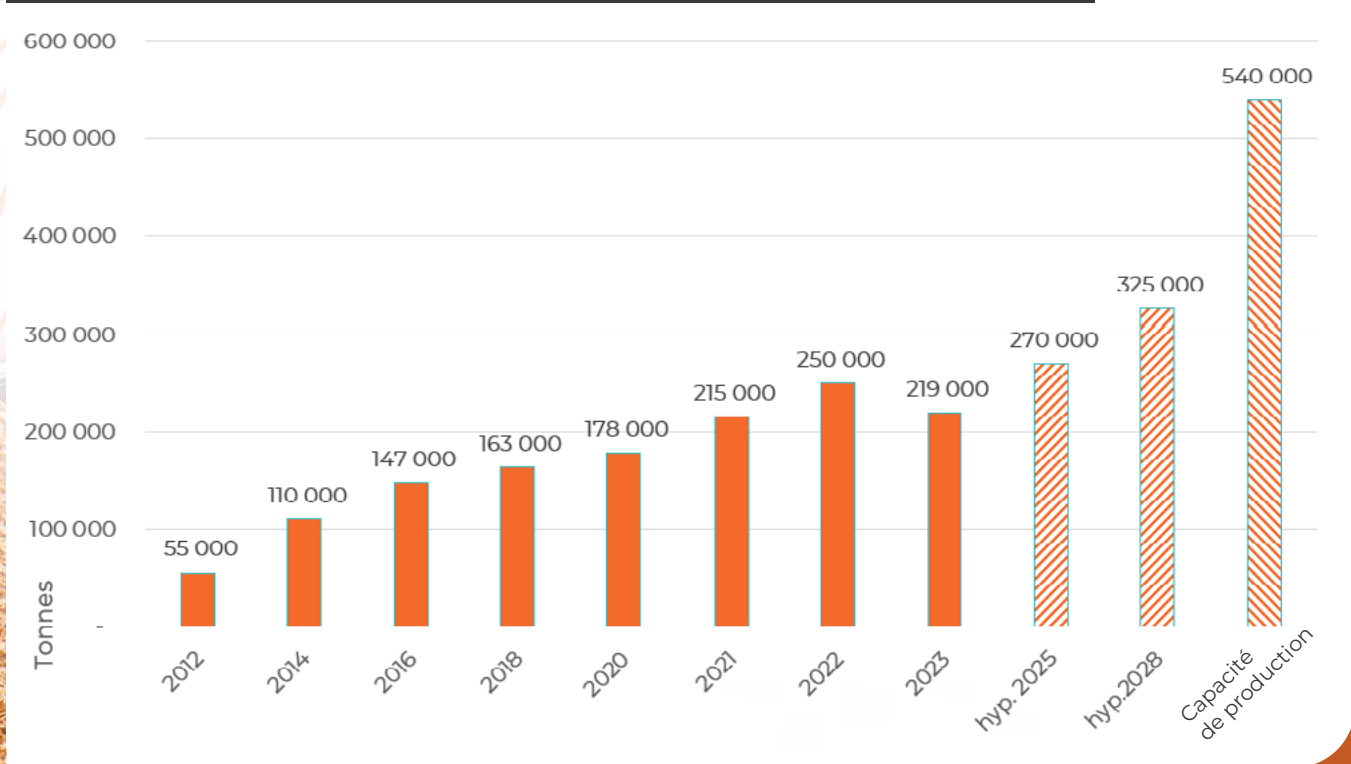
Note de lecture

Le taux de réponse des entreprises interrogées dans le Grand Est est de 56 % à 58 %. Le volume peut alors être considéré comme représentatif, en raison de l'intégration à l'échantillon des réponses des plus gros producteurs.

D'après l'étude d'Atmo Vision (2018), le bois bûche séduit les ménages du Grand Est avec 20 % d'entre eux qui utilisent le matériau comme source de chauffage principal ou d'appoint. Cela représente 3,3 millions de m³ empilés de bois par année.

Source Observatoire bois industrie / bois énergie, FIBOIS Grand Est – 2024

Évolution et prévision de la production de granulés en Grand Est



Hypothèse d'estimation

- 1. Capacité maximale : représente la capacité maximale de production des producteurs de granulés interrogés.
- 2. 2025/2028 : l'estimation repose à la fois sur des tendances conjoncturelles et sur une estimation de la consommation des usines émergentes.

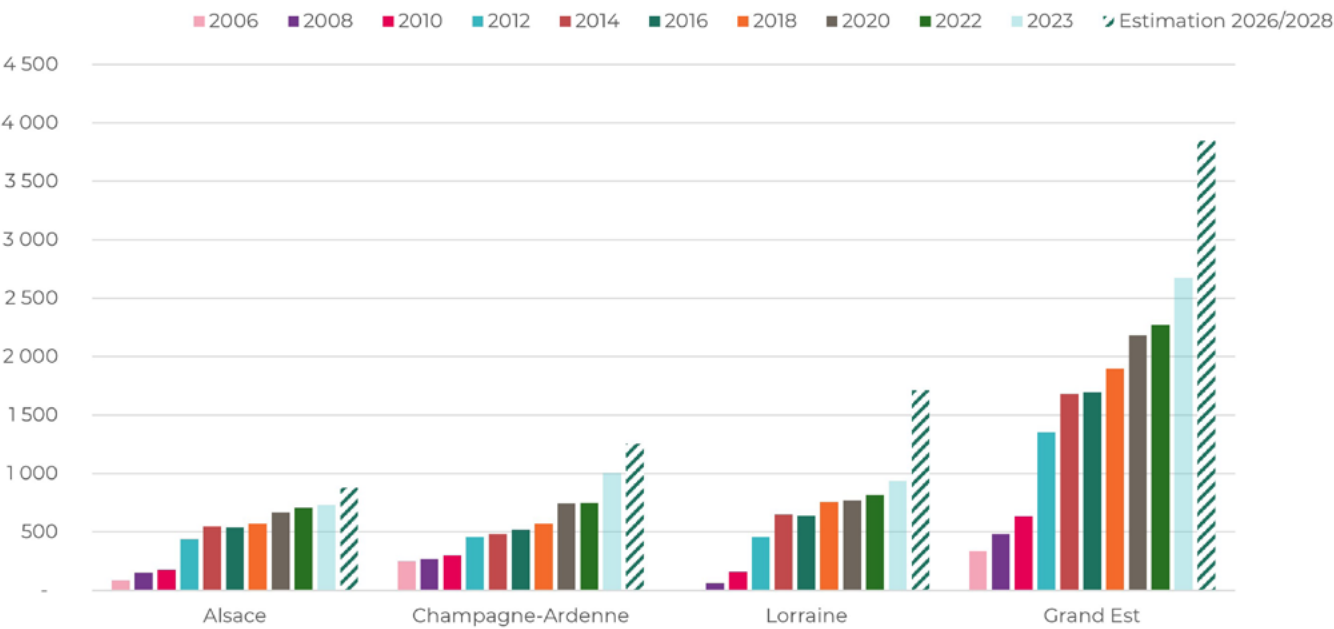
Note explicative

La baisse de production de granulés observée entre 2022 et 2023 est significative. Cependant, elle doit être appréhendée au regard de son évolution sur le long terme. Une potentielle hausse est attendue pour 2024.



La consommation des chaufferies

Consommation en bois des chaufferies collectives et industrielles (milliers de tonnes par an)



Note explicative

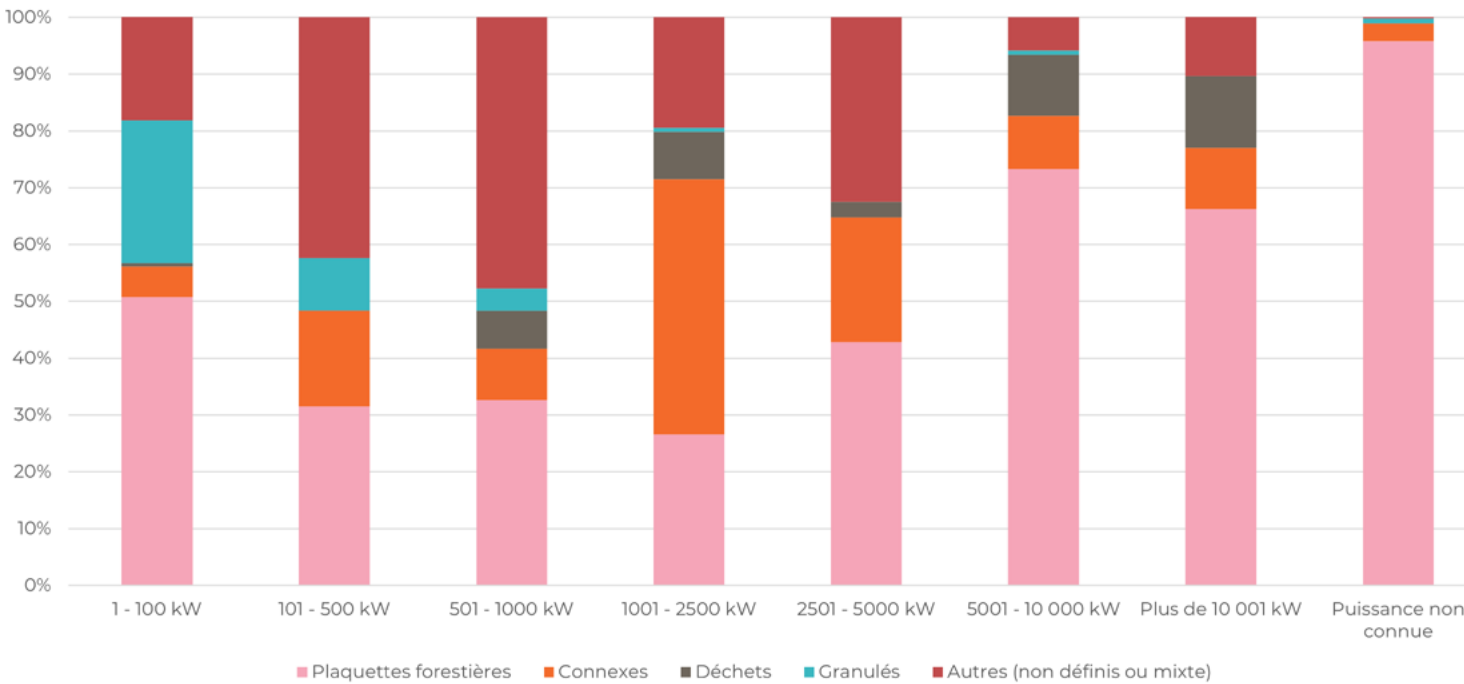
En 2023, une partie des chaufferies jusqu'alors en projet (c'est-à-dire avec un dossier de demande d'aide déposé) se sont mises en route. Ces chaufferies approvisionnent en chaleur des industriels, expliquant la forte augmentation de consommation en bois.

Précaution de lecture

L'estimation correspond aux chaufferies ayant reçu une aide de l'État et dont la mise en route est prévue d'ici quelques années. Par ailleurs, les chiffres correspondent à l'ensemble des combustibles.

Source Observatoire bois industrie / bois énergie, FIBOIS Grand Est – 2024

Consommation des chaufferies selon leur puissance et le type de combustible



Nombre et consommation des chaufferies par catégorie de puissance en 2023

Catégorie	Nombre de chaufferies en fonctionnement	Consommation (t)
0 - 100 kW	1 016	25 273
101 - 500 kW	445	76 515
501 - 1000 kW	98	60 850
1 001 - 2 500 kW	81	188 573
2 501 - 5 000 kW	35	126 948
5 001 - 10 000 kW	23	278 042
10 001 - 60 000 kW	32	1 419 649
Plus de 60 000 kW	7	491 651
Puissance non connue	53	7 307
Total	1 790	2 674 807



Données économiques générales

Données économiques globales relatives à la construction bois dans le Grand Est en 2024

Nombre d'entreprises sur le marché de la construction bois	169
Nombre d'entreprises par taille	
1-10 salariés	107
10-19 salariés	34
20 salariés et plus	28
Chiffres d'affaires total (en M€ HT)	550
Chiffre d'affaires construction bois (en M€ HT)	270
Part du chiffre d'affaires de la construction bois dans la construction totale	49 %
Part du nombre d'entreprises du Grand Est en France métropolitaine	9 %

Note supplémentaire

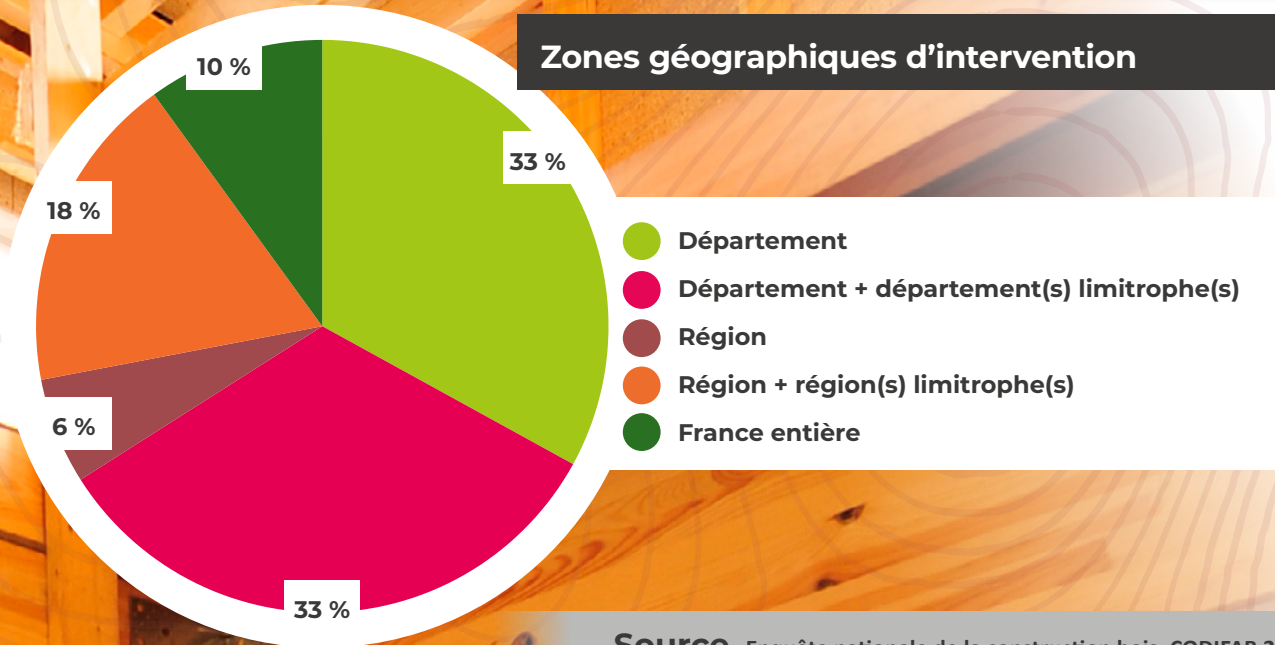
En Grand Est, 169 entreprises ont été sollicitées et 79 d'entre elles ont répondu à l'enquête.
Le taux de réponse s'élève à 46,7 %.

Les surfaces réalisées en bois, en Grand Est

Surfaces réalisées en bois et parts de marché de la construction bois dans la construction de bâtiments non résidentiels

	Grand Est		France métropolitaine	
	Nombre de réalisations en bois (en m²)	Part de marché	Nombre de réalisations en bois (en m²)	Part de marché
Bâtiments tertiaires privés et publics	88 400	15,0 %	1 012 900	13,6 %
Bâtiments agricoles	68 200	26,3 %	900 650	26,1 %
Bâtiments industriels et artisanaux	31 400	14,2 %	540 350	19,9 %
Bâtiments santé	6 600	8,8 %	104 700	10,9 %

Zones géographiques d'intervention

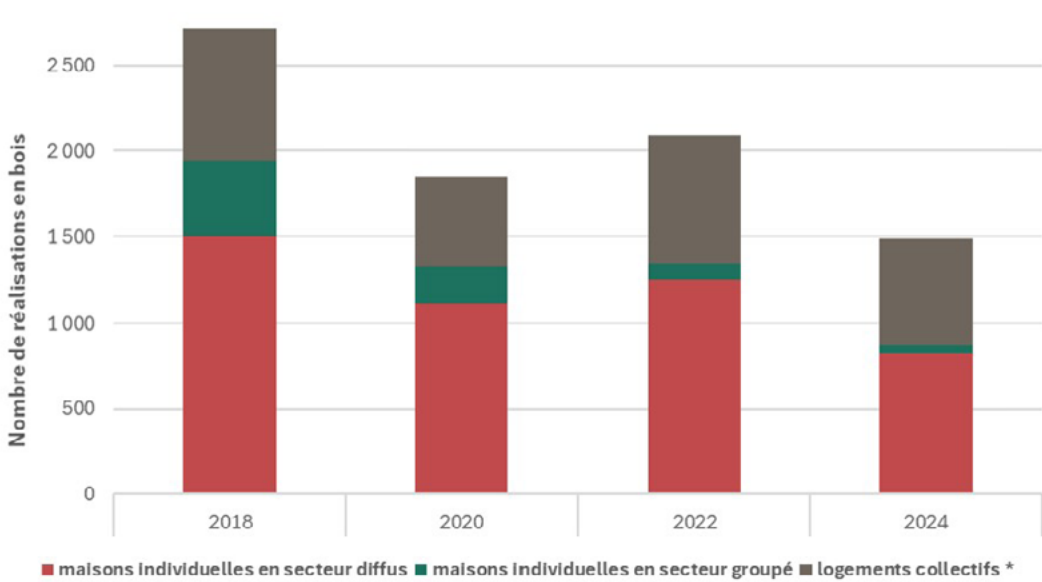


Source Enquête nationale de la construction bois, CODIFAB 2025– Activité 2024



Les réalisations bois en Grand Est

Évolution du nombre de réalisations en bois, en Grand Est, entre 2018 et 2024



* Intégralement en bois ou mixité bois/béton-bois/métal

Nombre de réalisations en bois et parts de marché de la construction bois dans la construction de logements en 2024

	Grand Est			France métropolitaine		
	Nombre de réalisations en bois	Part de marché (en %)	Évolution par rapport à 2020	Nombre de réalisations en bois	Part de marché (en %)	Évolution par rapport à 2020
Maisons individuelles en secteur diffus	820	15,30 %	-35 %	7 000	9,10 %	-28 %
Maisons individuelles en secteur groupé	50	3,10 %	-44 %	1 350	5,50 %	-25 %
Logements collectifs	620	4,90 %	-17 %	9 900	5,60 %	-8 %
TOTAL	1 490	7,50 %	-29 %	18 250	6,60 %	-18 %
Extension-surélévation	875	(.)	-15 %	10 450	28,50 %	-7,50 %

Note explicative

Au même titre que la France métropolitaine, nous constatons, en Grand Est, une baisse généralisée des réalisations bois, tous secteurs confondus. En Grand Est, le secteur de la maison individuelle en secteur groupé est davantage touché (- 44 %). Elle se positionne derrière l'Île-de-France (- 45 %) et devant le Centre-Val de Loire (- 36 %).

Ce phénomène est une conséquence directe de la crise multifactorielle de l'immobilier du neuf, apparue en 2023, qui touche l'ensemble des filières de matériaux de construction. En effet, bien que le marché de la construction bois ait mieux résisté, la hausse des prix, couplée à la chute du nombre d'autorisations de permis de construire et à la réglementation, a favorisé ces tendances baissières.

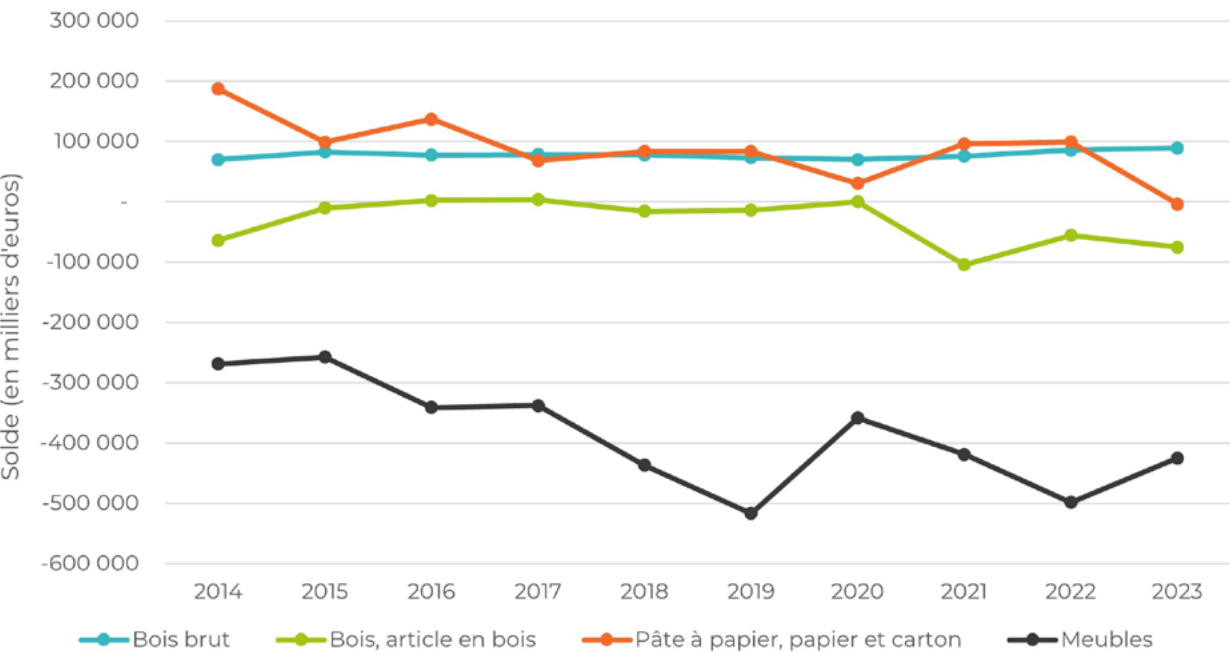
Par ailleurs, comparé aux autres régions de France, le Grand Est dispose de la plus importante part de marché (15,3 %) sur le secteur diffus de la maison individuelle.

Note supplémentaire

(2) Les parts de marché régionales ne peuvent pas être calculées, les données sur l'ensemble des extensions-surélévations (tous systèmes constructifs) étant connues uniquement au niveau national.



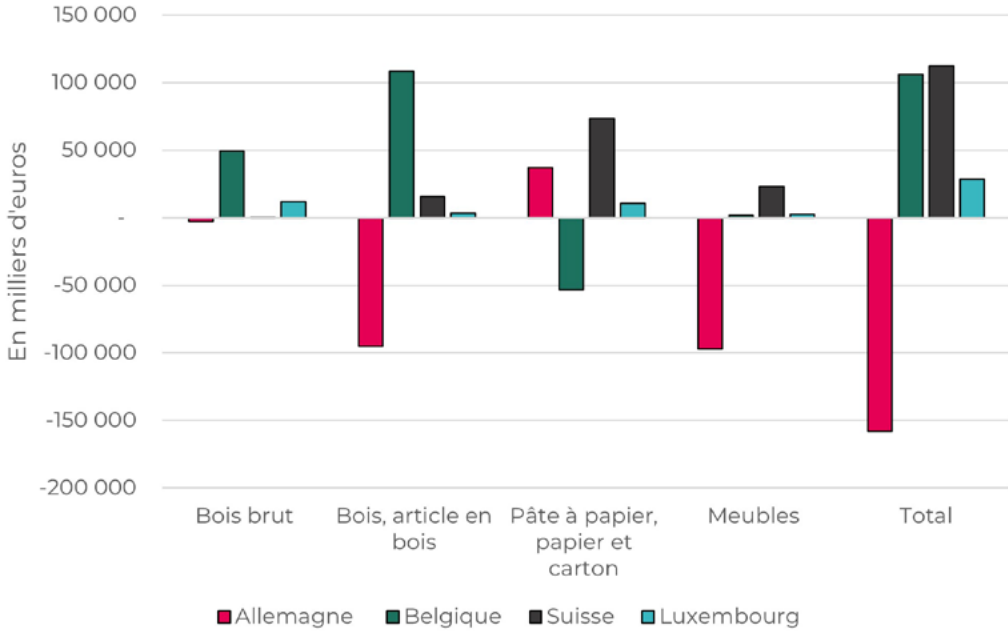
Balance commerciale du Grand Est par famille de produits issus de la filière forêt-bois en 2023



Note de lecture

Les catégories papier et carton et meubles n'incluent pas uniquement des produits issus de la filière forêt-bois. Un coefficient de réduction de 30 % a donc été appliqué pour le total des échanges de l'industrie papetière et de 20 % pour les produits de l'ameublement. Enfin, pour la caractérisation des catégories, voir les définitions à la fin du memento.

Comparaisons des soldes du commerce extérieur des pays limitrophes avec le Grand Est, en 2023



Note explicative

Le Grand Est suit globalement la tendance nationale et affiche une balance commerciale déficitaire. Cette tendance est principalement tirée vers le bas à l'échelle régionale par le secteur de l'ameublement et celui des sciages et articles en bois (*). En 2023, une chute du secteur papier est visible, favorisée par la hausse des coûts énergétiques et par une baisse significative partout en Europe de la demande de papier et de carton.

Note de lecture

(*) bois sciés et rabotés, panneaux et placages à base de bois, parquets assemblés, autres éléments de menuiserie et de charpente, emballages en bois, autres objets en bois, objets en liège, vanneries et sparteries.

Note supplémentaire

Le solde du commerce extérieur du Grand Est est déficitaire et s'élève à 414 473 000 euros. La part du Grand Est dans les importations métropolitaines représente 13 % contre 11 % pour les exportations.

Source Chiffres du commerce extérieur, traitement FIBOIS Grand Est



Emplois et établissements salariés dans la filière

Emplois et établissements salariés dans la filière forêt-bois du Grand Est, pour le T2-2024

	Emploi salarié	Entreprises
Sylviculture	6 305	2 378
Sciage	6 211	885
Fabrication de meuble	5 225	668
Construction	10 411	3 687
Commerce	7 200	1 024
Industrie papier/carton	10 616	182
Autre	400	76
Total	46 368	8 900

Note explicative

Les chiffres indiqués dans ce tableau sous-estiment le nombre d’emplois et d’établissements dans la filière forêt-bois.

En effet, le tableau ne prend pas en compte les entreprises unipersonnelles. En réalité, la filière compte environ 55 000 emplois et plus de 10 000 établissements.

Évolution des emplois et des établissements salariés du T4-2020 au T2-2024



Note de lecture

L’absence des trimestres T1-2021, T2-2021, T4-2021, T4-2023 s’explique par une carence de données.
L’axe de gauche illustre les données emplois, tandis que l’axe de droite illustre celles des établissements.

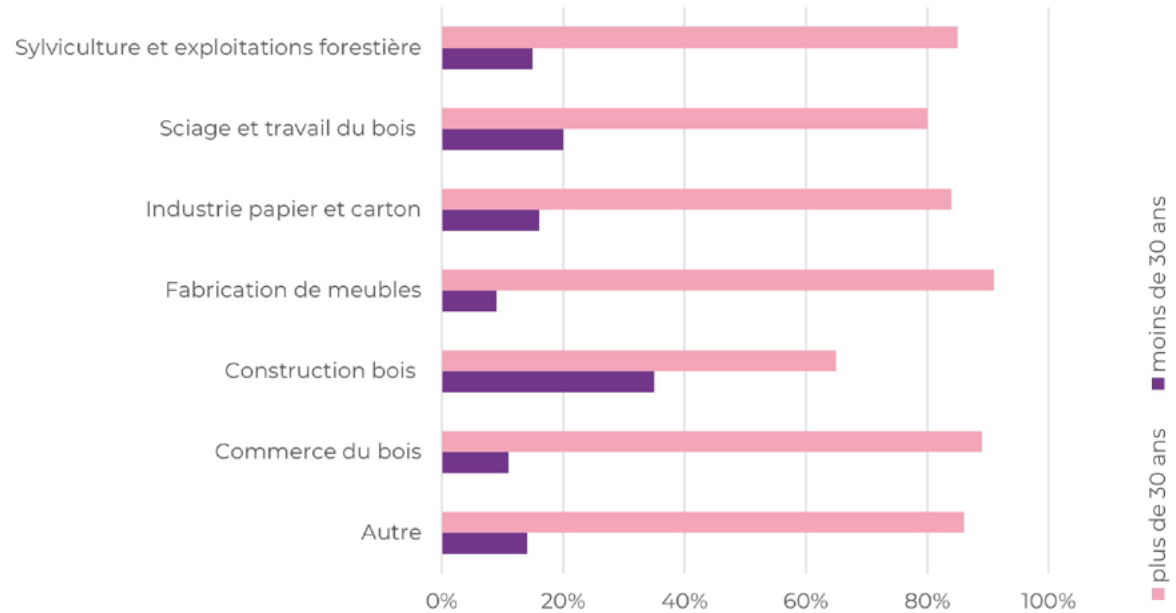
Note explicative

Dès le T4-2022, les courbes évoluent en sens contraire.
En effet, on observe une hausse du nombre d’emplois salariés, tandis que le nombre d’entreprises présentes en Grand Est diminue.
Cette tendance s’amorce dès le T2-2022 et se poursuit jusqu’au T2-2023.
Au T2-2024, les effectifs salariés retrouvent un niveau proche de celui du T4-2020.

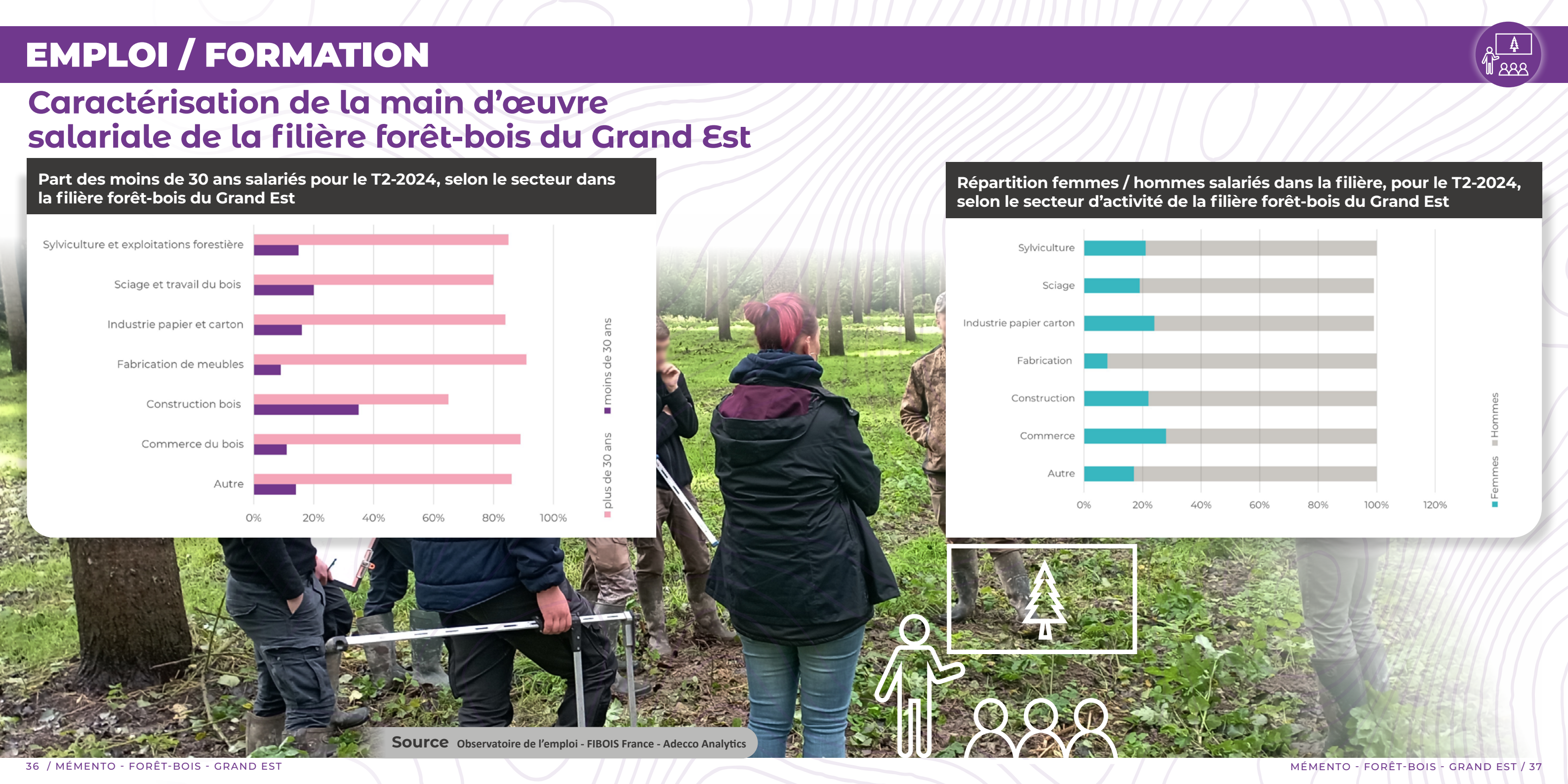
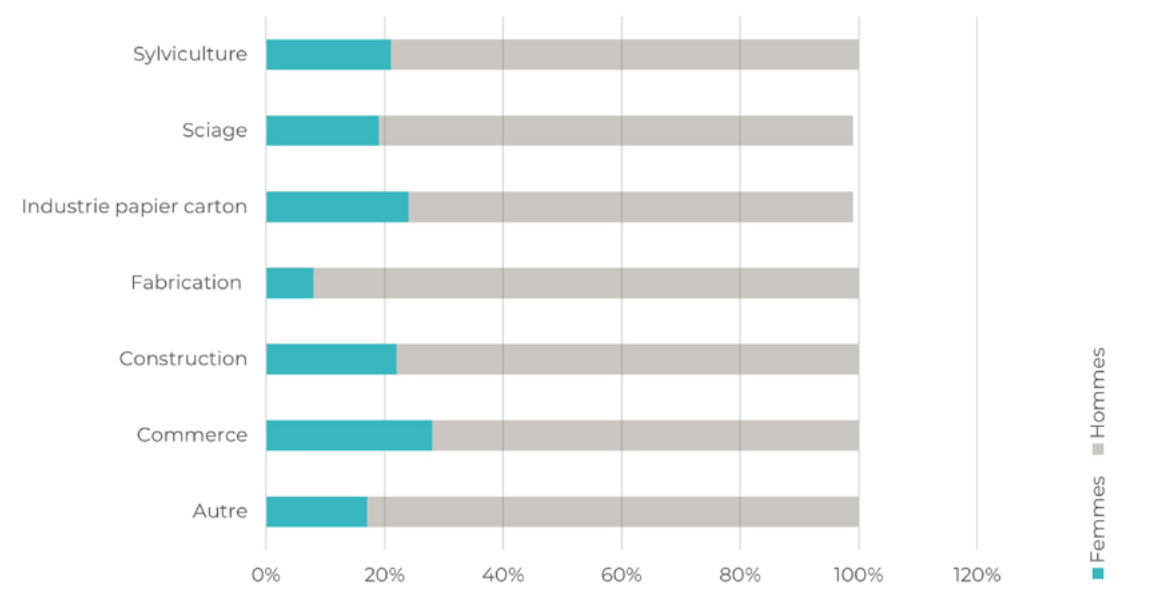


Caractérisation de la main d'œuvre salariale de la filière forêt-bois du Grand Est

Part des moins de 30 ans salariés pour le T2-2024, selon le secteur dans la filière forêt-bois du Grand Est



Répartition femmes / hommes salariés dans la filière, pour le T2-2024, selon le secteur d'activité de la filière forêt-bois du Grand Est

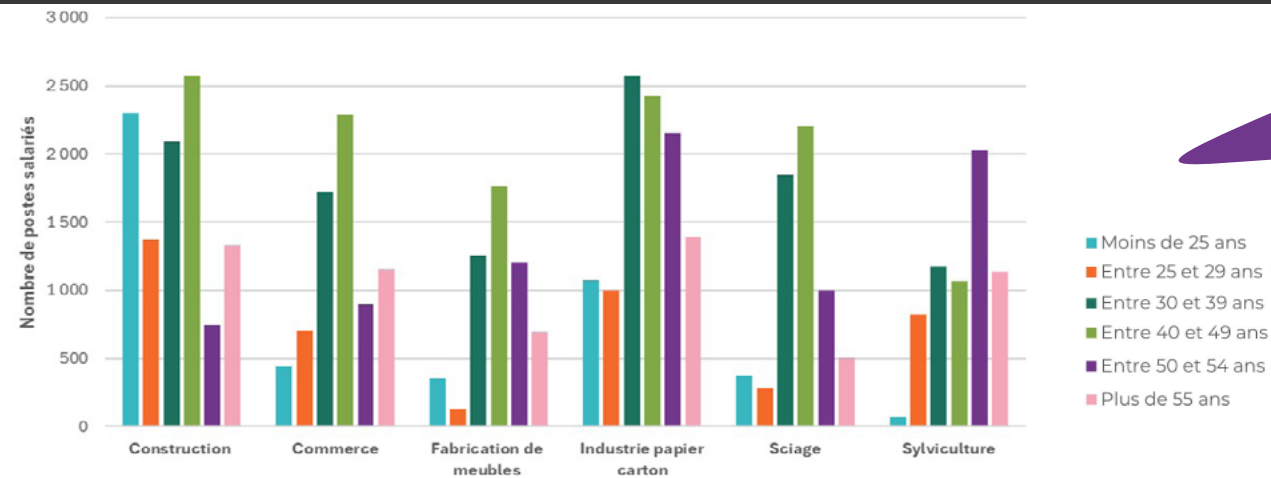


Source Observatoire de l'emploi - FIBOIS France - Adecco Analytics

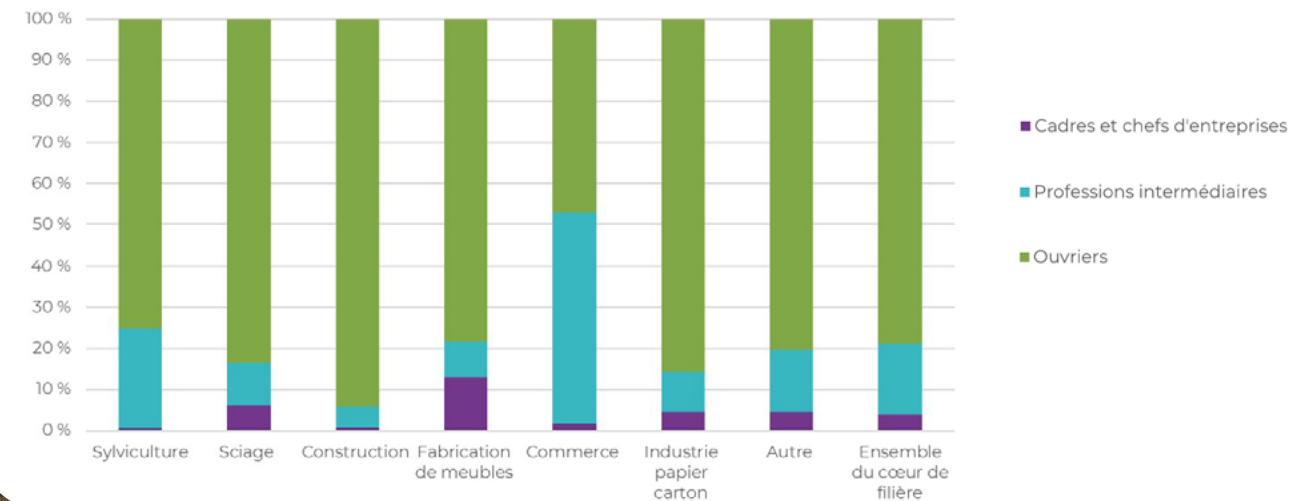


Caractérisation de la main d'œuvre salariale de la filière forêt-bois du Grand Est

Représentation des tranches d'âge par secteur d'activité en Grand Est au T2-2024



Répartition par catégorie socio-professionnelle des postes salariés de la filière forêt-bois du Grand Est au T2-2024

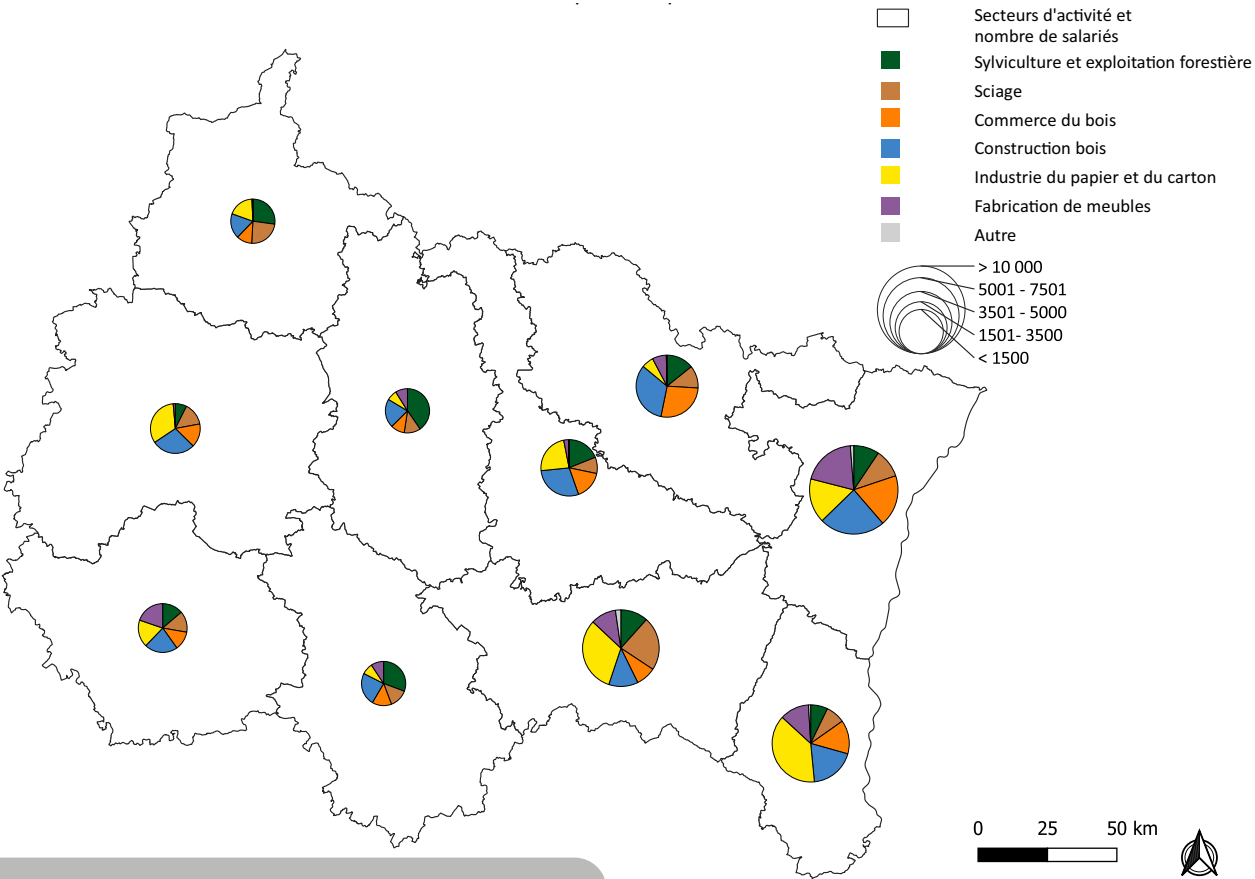


Note explicative

Globalement, les classes d'âge qui sont davantage représentées sont les 30-39 ans et les 40-49 ans. Le secteur de la construction enregistre le nombre le plus important de postes salariés occupés par des moins de 25 ans.

En revanche, la classe des plus de 55 ans est la plus représentée dans le secteur d'activité industrie papier carton. Le secteur de la fabrication de meubles compte peu de postes occupés par des salariés de moins de 30 ans, mais davantage par ceux de plus de 40 ans.

Nombre de salariés et répartition par secteur d'activité au T2-2024

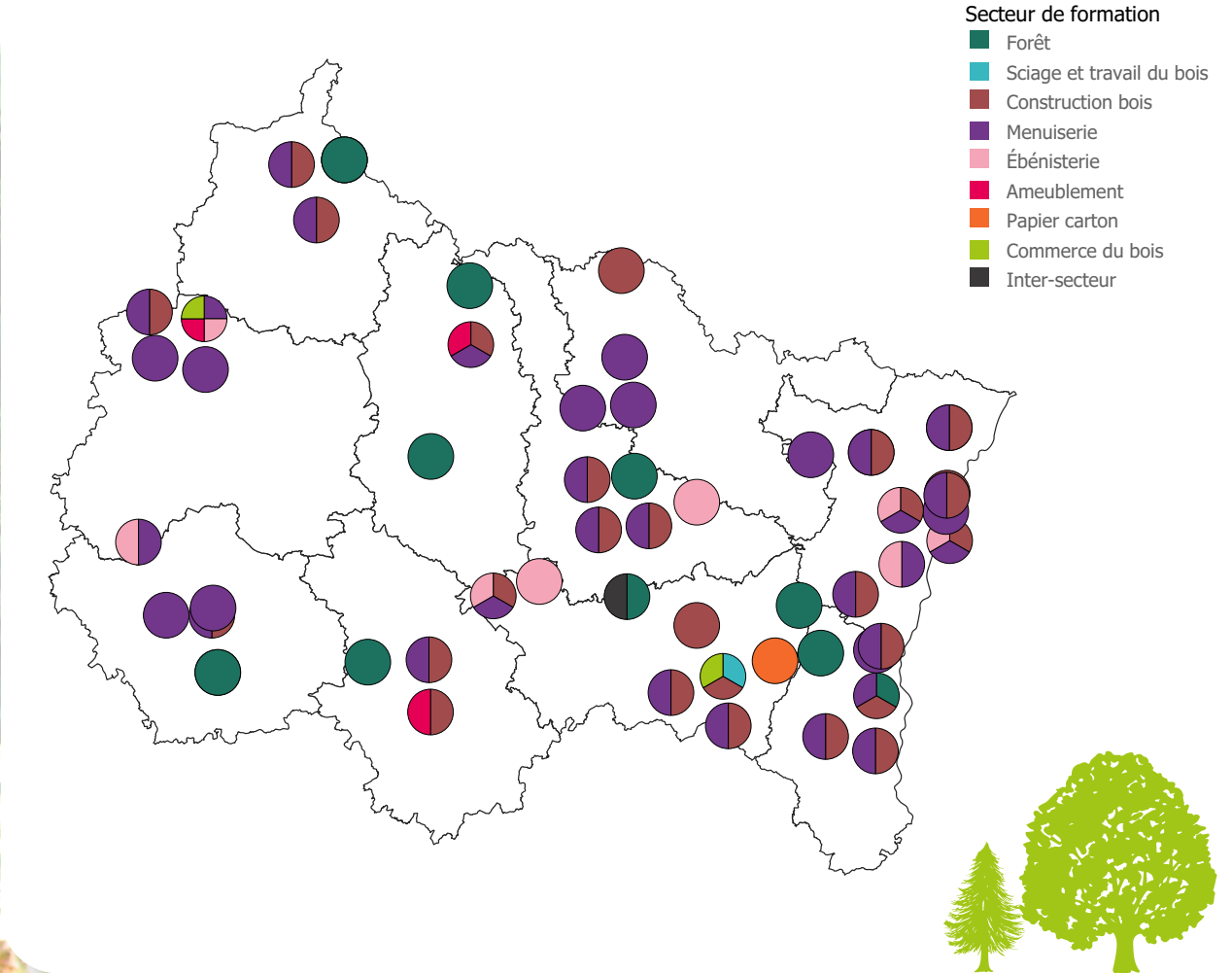


Source Observatoire de l'emploi - FIBOIS France - Adecco Analytics



Les formations de la filière forêt-bois

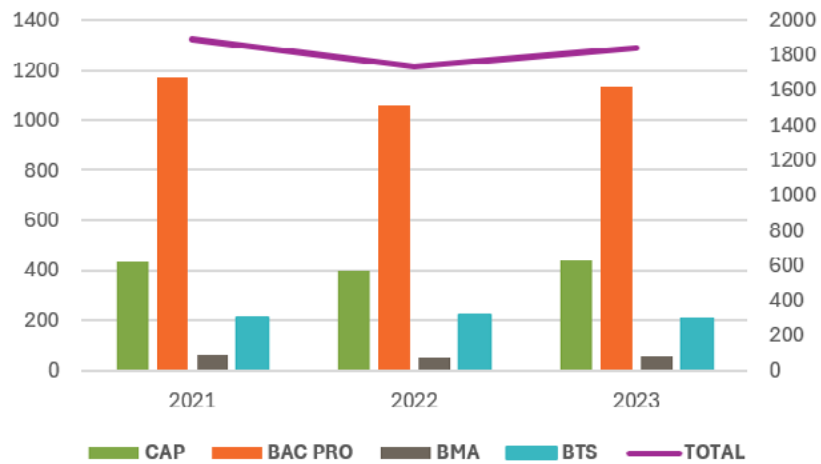
Répartition des établissements de formation en Grand Est



Nombre de lycéens ou d'apprentis selon le type de formation à la rentrée 2023

Formation	Lycéens	Apprentis
Métiers de la sylviculture et de l'exploitation forestière	554	325
Métiers du commerce du bois	0	3
Métiers du sciage de bois	2	8
Métiers du bois et de l'ameublement	1 282	1 474
Dont charpenterie et construction	283	462
Dont ébénisterie	222	128
Dont menuiserie	777	884
Total	1 838	1 810

Evolution du nombre de lycéen selon le diplôme entre 2021 et 2023



Note explicative

Le nombre total de lycéens diminue légèrement entre 2021 et 2023. Cependant, il y a une baisse de 8 % des effectifs entre 2021 et 2022.

Au regard des données disponibles, il apparaît pertinent d'observer des évolutions sur un pas de temps plus long. En effet, ceci permettra d'évaluer la tendance plus aisément.

Note de lecture

L'histogramme représenté se lit sur l'axe de gauche tandis que la courbe se lit sur l'axe de droite.

Source MENJ-Rectorats des Académies du Grand Est / DRAAF-SFRD Grand Est



Données du commerce extérieur

Les données du commerce extérieur proviennent des Douanes françaises.

Les statistiques du commerce extérieur s’appuient sur trois nomenclatures différentes pour classer ces produits. Celle retenue dans le mémento est la nomenclature CPF4, un niveau intermédiaire de la classification des produits française (CPF) et la plus détaillée pour les données régionales. Elle est généralement employée pour analyser la structure des échanges avec un pays (source : chiffres du commerce extérieur).

La liste des produits retenus est la suivante :

Bois brut	
Code CPF4	Libellé CPF4
02.20	Bois brut*

(*) le bois brut intègre : grumes de conifères, grumes de feuillus, à l'exclusion des bois tropicaux, grumes de bois tropicaux, bois de chauffage de conifères, bois de chauffage autre que conifère.

Papier et carton	
Code CPF4	Libellé CPF4
17.11	Pâte à papier
17.12	Papier et carton
17.21	Papier et carton ondulés et emballages en papier ou en carton
17.22	Articles en papier à usage sanitaire ou domestique
17.23	Article de papeterie
17.24	Papiers peints
17.29	Autres articles en papier ou en carton

Bois et articles en bois	
Code CPF4	Libellé CPF4
16.10	Bois, sciés et rabotés
16.21	Panneaux et placages à base de bois, parquets assemblés
16.22	Parquets assemblés
16.23	Autres éléments de menuiserie et de charpente
16.24	Emballages en bois
16.29	Autres objets en bois, objets en liège, vannerie et sparterie

Meubles	
Code CPF4	Libellé CPF4
31.00	Sièges et leurs parties ; parties de meubles
31.01	Meubles de bureau et de magasin
31.02	Meubles de cuisine
31.09	Autres meubles

Enfin, un coefficient de 30 % a été appliqué au total des échanges de papier et de carton ainsi qu’un coefficient de 20 % au total des échanges de meubles. Ces coefficients prennent en compte le fait qu’une partie des produits échangés ne sont pas issus de la filière forêt-bois.

Données sur les établissements et les emplois salariés

La majorité des données utilisées dans ce mémento proviennent de l’Observatoire dynamique de l’emploi et de la formation.

Ces données excluent les non-salariés, un statut qui concerne de nombreux chefs d’entreprise et entrepreneurs. Par conséquent, les chiffres présentés sous-estiment le nombre total de travailleurs dans la filière.

Le cœur de filière regroupe les secteurs d’activité pleinement intégrés à la filière forêt-bois, tels que la sylviculture, le sciage, le travail du bois et l’industrie du papier et du carton.

Les secteurs partiels exercent une part significative de leur activité dans cette filière, tandis que les secteurs potentiels comprennent un nombre restreint d’établissements impliqués.

Les secteurs retenus ont été définis sur la base d’une sélection des codes de la nomenclature d’activité française (NAF).

Le cœur de filière

Sylviculture et exploitation forestière	
0210Z	Sylviculture et autres activités forestières
0220Z	Exploitation forestière
0240Z	Services de soutien à l'exploitation forestière

Sciage	
1610A	Sciage et rabotage du bois hors imprégnation
1610B	Imprégnation du bois

Travail du bois	
1621Z	Fabrication de placage et de panneaux de bois
1622Z	Fabrication de parquets assemblés
1623Z	Fabrication de charpentes et d'autres menuiseries
1624Z	Fabrication d'emballages de bois
1629Z	Fabrication d'objets divers en bois, fabrication d'objets en liège, vannerie et sparterie

Industrie du papier et du carton	
1711Z	Fabrication de pâte à papier
1712Z	Fabrication de papier et de carton
1721A	Fabrication de carton ondulé
1721B	Fabrication de cartonnages
1721C	Fabrication d'emballages en papier
1722Z	Fabrication d'articles en papier à usage sanitaire ou domestique
1723Z	Fabrication d'articles de papeterie
1724Z	Fabrication de papiers peints
1729Z	Fabrication d'autres articles en papier ou en carton

Construction	
4391A	Travaux de charpente

Données sur les établissements et emplois salariés

Secteurs partiels

Fabrication de meubles	
3101Z	Fabrication de meubles de bureau et de magasin
3102Z	Fabrication de meubles de cuisine
3109A	Fabrication de sièges d'ameublement d'intérieur
3109B	Fabrication d'autres meubles et industries connexes de l'ameublement
Construction	
4391A	Travaux de menuiserie bois et PVC

Secteurs potentiels

Commerce du bois	
4613Z	Intermédiaires du commerce en bois et matériau de construction
4673A	Commerce de gros (commerce interentreprises) de bois et de matériaux de construction
Autres	
4120A	Construction de maisons individuelles

Formation de la filière forêt bois

- > CAP (certificat d'aptitude professionnelle)
- > CAPA (certificat d'aptitude professionnelle)
- > BPA 5 (brevet professionnel agricole)
- > TH5-M, TP 3 (titre professionnel)
- > BAC PRO (baccalauréat professionnel)
- > BAC PRO AG (baccalauréat professionnel agricole)
- > BP (Brevet professionnel)
- > BPA (Brevet professionnel agricole)
- > BTM(S) (Brevet technique des métiers supérieurs)
- > CSA (Certificat de spécialisation agricole)
- > BTS (Brevet de technicien supérieur)
- > BM (Brevet de maîtrise)
- > Licence professionnelle
- > Ingénieur

Années	Titre du diplôme	Niveau
-	CAP, CAPA, BPA 5, TH5-M, Titre professionnel de niveau 3	3
Bac ou équivalent	BAC PRO, BAC PRO AG, BP, BTM(S), CSA de niveau 4, BPA	4
Bac + 2	BTS, BTSA	5
Bac + 3	Licence professionnelle	6
Bac + 4	-	6
Bac + 5	Ingénieur	7
Bac + 8	-	8



Les forêts du Grand Est

L'IGN distingue deux méthodes : l'ancienne (avant 2005) et la nouvelle (après 2005). Ici, les définitions retenues sont celles de la nouvelle méthode.

Accroissement

- 1. **Accroissement annuel de volume** : L'accroissement des arbres recensables, c'est-à-dire le gain moyen annuel en volume des arbres recensables et l'accroissement de volume que les arbres coupés et chablis depuis moins de cinq ans ont apporté au peuplement alors qu'ils étaient encore vivants.
- 2. **Accroissement de surface terrière** : L'accroissement de surface terrière sur écorce correspond à l'augmentation moyenne annuelle au cours de la période de cinq ans précédant le sondage de la surface de la section de la tige à 1,30 mètre des arbres recensables des forêts de production. Il s'exprime en mètres carrés par an.

Production (biologique annuelle brute)

Elle correspond à l'augmentation moyenne du volume de bois sur écorce en un an.

Mortalité

La mortalité est un flux. Elle correspond aux arbres qui sont morts durant les cinq ans précédents la visite sur le terrain. Elle peut s'exprimer en volume et en nombre de tiges par an par exemple.

Prélèvements

Ils correspondent au volume bois fort tige des arbres vifs recensables lors de la campagne t-5 qui ont été prélevés entre t-5 et t, qu'ils aient été vidangés ou non.

Forêts de production

La forêt de production est un terrain de superficie au moins égale à 50 ares et de largeur supérieure ou égale à 20 m, où croissent des arbres dont le taux de couvert absolu est au moins égal à 10 % et pouvant être utilisés pour produire du bois.

Forêts

La forêt est un territoire occupant une superficie d'au moins 50 ares avec des arbres capables d'atteindre une hauteur supérieure à cinq mètres à maturité *in situ*, un couvert arboré de plus de 10 % et une largeur moyenne d'au moins 20 mètres. Les sites momentanément déboisés ou en régénération sont classés comme forêt, même si leur couvert est inférieur à 10 % au moment de l'inventaire. Elle n'inclut pas les terrains dont l'utilisation du sol prédominante est agricole ou urbaine.

N.B. : Les peupleraies (taux de couvert libre relatif des peupliers cultivés supérieur à 75 %) sont incluses dans la définition de la forêt.



La récolte bois et le sciage



Récolte sanitaire, récolte accidentelle

Récolte imprévue résultant de phénomènes naturels (coup de vent, chute de neige, foudre, etc.) ou rendue nécessaire à la suite d’incendies, d’attaques d’insectes ou de champignons, ou de tout autre accident. On parle de récolte sanitaire dès 2019.

Le bois d’industrie / bois énergie



Industrie lourde

Entreprise de la filière bois productrice de pâte à papier, panneaux, charbon de bois ou isolant.

Autoconsommation

Utilisation des produits connexes en interne. Ils peuvent soit être utilisés pour le process soit pour l’énergie.

Process

Bois nécessaire à la fabrication de la matière.

Énergie

Bois nécessaire au fonctionnement d’une chaudière, répondant à un besoin de chaleur.

La construction bois



Terrain en secteur diffus

Terrain isolé vendu seul. Isolé, signifie ici que le terrain n’émane pas d’un même bien existant. Il peut être issu d’une division parcellaire ou non, mais n’est pas régi par les règles d’un lotissement.

Terrain en secteur groupé

Terrain de grande envergure, divisé en plusieurs parcelles. Ces parcelles, gérées par un lotisseur, sont ensuite vendues en lot à des particuliers.

(Enquête nationale de la construction bois)

Ce document est le fruit d’une collaboration entre FIBOIS Grand Est et la Direction régionale de l’alimentation, de l’agriculture et de la forêt du Grand Est. La Région Grand Est et l’Institut national de l’information géographique et forestière (IGN) ont également participé à son élaboration en fournissant des données et en participant à la relecture.

Pour plus d’informations sur la filière forêt-bois :



> FIBOIS Grand Est :

<https://www.fibois-grandest.com>

> DRAAF Grand Est - statistiques sur la filière forêt-bois :

<https://draaf.grand-est.agriculture.gouv.fr/Forets-bois-industries-du-bois>

> DRAAF Grand Est - informations économiques et réglementaires sur la filière forêt-bois :

<https://draaf.grand-est.agriculture.gouv.fr/Foret-Bois>

> IGN - statistiques sur les surfaces forestières :

<https://inventaire-forestier.ign.fr>

Vous pouvez également contacter les principaux rédacteurs du dossier aux adresses mails suivantes :

> FIBOIS Grand Est : contact@fibois-grandest.com

> DRAAF Grand Est : statistique.srise.draaf-grand-est@agriculture.gouv.fr

Mémento 2025

RÉDACTION : FIBOIS Grand Est / ILLUSTRATIONS & CRÉATION : FIBOIS Grand Est - Freepik
PHOTOS : FIBOIS Grand Est | Frédéric Mercenier / TOUS DROITS RÉSERVÉS | Décembre 2025.
IMPRESSION : Lorraine Graphic Imprimerie - Papier PEFC 100 %.
NE PAS JETER SUR LA VOIE PUBLIQUE



www.fibois-grandest.com

Tél. : 03 88 19 17 19



Antenne de Châlons-en-Champagne

Maison Régionale de la Forêt et du Bois
Complexe agricole du Mont Bernard
51000 CHÂLONS-EN-CHAMPAGNE

Siège social - Antenne de Nancy

3 allée des Tilleuls
CS 50022
54181 HEILLECOURT CEDEX

Antenne de Strasbourg

Espace Européen de l'Entreprise
2 rue de Rome
67300 SCHILTIGHEIM